



FUNDAÇÃO
MARIA CECÍLIA
SOUTO VIDIGAL
PELA PRIMEIRA INFÂNCIA

50 ANOS

Relatório de atividades 2015

COMO CHEGAMOS ATÉ AQUI

A FUNDAÇÃO

SOBRE 2015

PARCEIROS

**"Renovamos
o nosso compromisso com a
construção coletiva de uma
sociedade melhor,
e o nosso papel nesse
processo é trabalhar
pelo desenvolvimento
integral da criança."**

DARIO GUARITA NETO
PRESIDENTE DO CONSELHO DE CURADORES

GUILHERME VIDIGAL ANDRADE GONÇALVES
PRESIDENTE DO CONSELHO DE
CURADORES (2012-2015)

REGINA VIDIGAL GUARITA
PRESIDENTE DO CONSELHO DE
CURADORES (2005-2012)

**"Para 2016,
queremos mais resultados e
mudanças,
e assim continuamos nossa
caminhada,
inspirando-nos nas
conquistas de outros
e nos juntando a eles pela
transformação
do nosso país."**

EDUARDO DE C. QUEIROZ
DIRETOR-PRESIDENTE DA FUNDAÇÃO
MARIA CECÍLIA SOUTO VIDIGAL

[LEIA CARTA NA ÍNTEGRA](#)

[LEIA CARTA NA ÍNTEGRA](#)

CARTA DO CONSELHO

Há 50 anos, três gerações da nossa família atuam para deixar um legado que contribua, de alguma forma, para o desenvolvimento da sociedade brasileira. Abrindo os caminhos em 1965, Gastão Eduardo e Maria Cecília Souto Vidigal se dedicaram por quase quatro décadas à pesquisa de ponta na área de hematologia. Sempre por meio de parcerias, uniram-se para a disseminação do conhecimento no tema, traduzindo a então distante ciência para a sociedade.

Com o falecimento do patriarca em 2001, mudaram-se os rumos da Fundação, momento a partir do qual nós, da segunda e terceira gerações, compostas de filhos e netos, buscamos entender a importância da atuação da instituição no terceiro setor. Para além disso, olhamos para as reais demandas sociais naquele momento, o que nos possibilitou criar novas linhas de atuação e mecanismos sólidos de governança, como o estatuto e o fundo patrimonial, assegurando assim a perenidade das atividades da Fundação.

Foi em 2007, estimulados pela pesquisa apresentada pelo Dr. Saul Cypel, por uma vontade de todos e por uma oportunidade de fazer a diferença, que escolhemos a Primeira Infância (PI) como foco de atuação da Fundação. E por que a Primeira Infância? Porque é nesse período que vai da gestação aos 6 anos de idade, que a criança desenvolve a maior parte da sua estrutura cerebral, precisando ser olhada de maneira integral e integrada.

Porque os vínculos construídos nessa etapa e o entorno em que a criança se encontra vão influenciar de maneira significativa o desenvolvimento dela e sua vida no futuro. Além disso, a cada dólar investido na PI, há um retorno quatro a nove vezes maior, provando que, ao estimular o desenvolvimento infantil desde os primeiros anos de vida, a sociedade investe em um futuro melhor. Afinal, estamos falando de uma população de 19 milhões de crianças de 0 a 6 anos, hoje, no Brasil.

Nós empenhamos dia a dia no engajamento e na atuação em meio a academia, governo, outras organizações, profissionais e empresas para gerar cada vez mais projetos, desenvolver políticas públicas, fomentar programas e pesquisas inovadoras, aproximar ciência e sociedade e expandir o conhecimento sobre a PI.

Comemoramos resultados e nos orgulhamos em dizer que o nosso programa Primeiríssima Infância já é política pública, que apoiamos o processo de construção do Marco Legal da Primeira Infância, e sensibilizamos, somente ao longo deste ano, mais de 4 mil profissionais para a PI e atingimos mais de 860 inserções na mídia sobre o tema.

Renovamos o nosso compromisso com a construção coletiva de uma sociedade melhor, e o nosso papel nesse processo é trabalhar pelo desenvolvimento integral da criança.

Faça parte da nossa causa!

DARIO GUARITA NETO

PRESIDENTE DO CONSELHO DE CURADORES

GUILHERME VIDIGAL ANDRADE GONÇALVES

PRESIDENTE DO CONSELHO DE CURADORES (2012-2015)

REGINA VIDIGAL GUARITA

PRESIDENTE DO CONSELHO DE CURADORES (2005-2012)

CARTA DO DIRETOR-PRESIDENTE

“Os homens trilham quase sempre caminhos abertos por outros e pautam suas ações sobre essas imitações, embora não possam repetir tudo na vida dos imitados nem igualar a sua virtù. Um homem prudente deve sempre seguir os caminhos abertos pelos grandes homens e espelhar-se nos que foram excelentes. Mesmo não alcançando a sua virtù, deve pelo menos mostrar algum indício dela e fazer como os arqueiros prudentes que, julgando muito distantes os alvos que pretendem alcançar e conhecendo bem o grau de exatidão de seu arco, orientam a mira para bem mais alto que o lugar destinado, não para atingir tal altura com a flecha, mas para poder, por meio de mira tão elevada, chegar ao objetivo.”
Nicolau Maquiavel

Em 2015, a Fundação completou 50 anos.

Com alguma frequência, costumo mencionar **a coragem e o olhar inovador dos seus criadores – Dr. Gastão Eduardo e Dona Maria Cecília**. Ainda hoje não se encontram estabelecidos no Brasil os incentivos (fiscais, por exemplo) para a criação de fundações. Imaginem há 50 anos!

Ouso dizer que Dr. Gastão e Dona Maria Cecília não tinham noção de aonde esse projeto tão importante chegaria nos 30, 40, 50 anos de história.

Nas quatro décadas iniciais, o objetivo da Fundação foi incentivar a pesquisa na área da hematologia. Quando converso com aqueles que acompanharam desde o início, a Fundação é mencionada como referência de seriedade e de conhecimento técnico de qualidade para gerações de profissionais, impactando a vida de muitas pessoas e famílias brasileiras.

Em 2007, a Fundação assumiu um novo olhar, voltado para a geração e disseminação de conhecimento sobre a Primeira Infância (período que vai da gestação aos 6 anos de idade). Resgatei a primeira carta que falava sobre a “nova” Fundação, que continha uma mensagem de renovação pertinente para todos nós:

“Este é o primeiro ano em que a ‘nova’ Fundação Maria Cecília atua sob a égide de um novo estatuto, de nova governança corporativa, de novas perspectivas de programação...

... é nesta faixa populacional que se constroem as bases para o futuro de todos os indivíduos e justamente neste momento a criança ainda é bastante negligenciada na sociedade brasileira. Acreditamos que a FMCSV possa dar uma contribuição expressiva ao tema.

**Regina Vidigal Guarita
Presidente do Conselho de Curadores – 2007”**

O trecho acima, comparado com nossos atuais desafios, indica que ainda temos um longo caminho a percorrer.

Fazendo um paralelo entre o passado e o presente, vemos, por exemplo, que em 2000, em cada mil nascidos, registravam-se 29 mortos. Em 2007, o ano da carta, o número era de 19,98 mortos. Em 2015, eram 13,82 crianças que morriam para cada mil nascidos vivos*. Uma grande evolução, mas ainda longe de países como Islândia (2,6), Suécia (2,7) e Chipre (2,8).

Portanto, é importante que o Brasil continue fortalecendo políticas que garantam uma vida digna e saudável às crianças. Mesmo sabendo que o zero é um número inalcançável nessa estatística, o país tem de mantê-lo como meta, pois perder uma vida que seja, é inaceitável.

Felizmente, a maioria das crianças brasileiras não faz parte dessa estatística. No entanto, por causa da grande desigualdade social que enfrentamos, elas têm dificuldades para alcançar o seu pleno potencial. Essas crianças são o presente e o futuro, e é por elas que a FMCSV tem trabalhado, desde 2007.

Um trabalho que é amplo porque tem de acontecer na:
família;
saúde;
educação;
comunidade e em toda a sociedade.

Justamente por causa da complexidade desse propósito, e por acreditar na amplitude da causa da Primeira Infância, é que a FMCSV tem como princípio atuar SEMPRE em parceria e com muito diálogo.

Em 2015 estabelecemos metas ousadas e desafiadoras. Ampliamos o diálogo, fortalecemos parcerias e geramos grandes conquistas, abaixo destaco algumas delas:

- a Fundação se orgulha de ter feito parte de um esforço que resultou na **aprovação do Marco Legal da Primeira Infância na Câmara dos Deputados e no Senado e já sancionado pela presidente**, sendo fruto “de um trabalho coletivo”;
- através do **Núcleo Ciência pela Infância**, colaboramos diretamente para o **desenvolvimento de mais de 233 líderes**, sendo que alguns deles, já em 2015, colocaram em prática seus planos de ação e **impactaram positivamente muitas crianças pelo Brasil**;
- o **Programa São Paulo pela Primeira Infância (SPPI)** se tornou política pública estadual, com previsão de **alcançar 101 municípios** até 2017. A tecnologia do programa foi sistematizada e está disponível para implantação em outros estados e municípios;
- testamos diferentes modelos e, de certa maneira, ousamos na busca para alcançar novas formas de **sensibilizar a sociedade** com informação relevante sobre a PI;
- a exibição, no Discovery Home & Health, da série **“Quando tudo começa” foi assistida por mais de 1,2 milhão de espectadores**;
- **os três cadernos na Folha de São Paulo** dedicados à Primeira Infância **alcançaram 1,3 milhão de leitores**, mais uma vez **traduzindo a ciência para a sociedade**;
- **“O Começo da Vida”**, documentário filmado em nove países, mostra a importância dos primeiros anos de vida na formação de cada pessoa. Projeto de 3 anos que será lançado em maio de 2016.

O ano de 2015 foi também um ano de muita reflexão. Olhamos para fora e para dentro. Conversamos com especialistas do Brasil e do mundo. Estudamos modelos de atuação, de sucesso, de instituições que buscam promover o que chamamos de “mudança sistêmica” em todos os aspectos da Primeira Infância.

Procuramos entender como ampliar e ter mais impacto no nosso papel como um agente de mudança da realidade da nossa sociedade.

Terminamos 2015 com grandes transformações internas. Criamos uma área de Operações e Estratégia e, dentro dela, um Escritório de Projetos. As duas iniciativas visando ser mais eficientes e eficazes no nosso trabalho.

Fizemos nossa Revisão Estratégica, estabelecendo um foco maior e um olhar de longo prazo (2016-2021).

Para 2016, queremos mais resultados e mudanças, e assim continuamos nossa caminhada, inspirando-nos nas conquistas de outros e nos juntando a eles pela transformação do nosso país, sempre mirando nossa flecha no nosso objetivo, não importando a distância e os obstáculos que ela terá de percorrer.

Que venham mais 50 anos e um futuro promissor logo adiante.
Boa leitura!

EDUARDO DE C. QUEIROZ

DIRETOR-PRESIDENTE DA FUNDAÇÃO MARIA CECÍLIA SOUTO VIDIGAL

COMO CHEGAMOS ATÉ AQUI

Já se vão 50 anos desde que Gastão Eduardo e Maria Cecília Souto Vidigal iniciaram os trabalhos da Fundação, criando um fundo para a ampliação das pesquisas e a disseminação do conhecimento sobre hematologia. Tudo começou com um laboratório em parceria com a Escola de Medicina da Universidade de São Paulo e, ao longo de 40 anos, a atuação em prol da causa centrou-se no fomento a pesquisas, tradução e disseminação da ciência para a sociedade.

Em 2001, o patriarca deixa seu legado para ser gerido pela 2ª e 3ª gerações da família, que se uniram e se capacitaram para dar continuidade à excelência do trabalho desempenhado pela Fundação. Desde 2007 a causa da Primeira Infância é o foco e as conquistas são muitas, alcançadas por meio de um intenso trabalho de articulação, fomento de práticas inovadoras e geração e disseminação de conhecimento. Uma história que vale a pena conhecer!

Abaixo, alguns marcos da nossa história de 50 anos!

NOSSA HISTÓRIA



1965

Criação da Fundação Maria Cecília Souto Vidigal com o objetivo de incentivar a pesquisa na área da hematologia, iniciativa de Gastão Eduardo e Maria Cecília Souto Vidigal após o falecimento da primogênita do casal, aos 13 anos, de leucemia. Estabelecimento de parceria com a Escola de Medicina da Universidade de São Paulo, para ampliar as pesquisas e a disseminação do conhecimento nessa área.



1970

Realização de cursos sobre hematologia e constituição de uma biblioteca especializada no Laboratório Maria Cecília Souto Vidigal, conquistas lideradas por Dr. Michel Jamra, então diretor científico.



1989

Realização de palestras corporativas esclarecendo questões a respeito da Aids e conscientizando profissionais sobre o tema, ainda desconhecido para grande parte da população. Nasce desde cedo o objetivo de traduzir o conhecimento científico para conscientização de temas relevantes à sociedade.



2001

Início das reflexões sobre um novo foco para a Fundação, uma vez que muito já se havia conquistado no Brasil nas áreas de hematologia e hematoterapia.

NOSSA HISTÓRIA



2003

Preparação da 2ª e 3ª gerações da família Souto Vidigal para assumirem a Fundação, por meio de capacitações intensas, estabelecimento de estatuto e modelo de governança. Surge a necessidade de adaptação às novas demandas da sociedade, com atuação em projetos nas áreas da educação, saúde e meio ambiente.



2005

A Fundação se aproxima da causa da Primeira Infância (PI), especialmente após o Prof. Dr. Saul Cypel, neuropediatra e parte do Conselho de Curadores, apresentar um consistente projeto científico sobre o tema. A partir daí a Fundação passa a se dedicar oficialmente à promoção do desenvolvimento da Primeira Infância.



2005

Realização do **I Workshop Internacional de Desenvolvimento Infantil (DI)**, com o tema: “Debate abrangente do Desenvolvimento da Primeira Infância”. A edição reuniu, em São Paulo, um grupo de 70 profissionais multidisciplinares especializados no tema do DI para orientar a linha de atuação da Fundação. As discussões giraram em torno do conceito de desenvolvimento infantil integral e integrado e do papel das políticas públicas para a disseminação de informações.



2008

Criação do **Programa Primeiríssima Infância**, em parceria com municípios do estado de São Paulo, um projeto intersetorial implementado nas redes de atendimento a gestantes e crianças de até 3 anos (em 2013 torna-se o Programa São Paulo pela Primeiríssima Infância).



2008

Realização do **II Workshop Internacional de Desenvolvimento Infantil**, abordando o tema “Os instrumentos de avaliação de programas sociais para a Primeira Infância”. Os palestrantes expuseram casos de sucesso, tanto na implementação quanto nos resultados, das políticas e dos projetos desenvolvidos em todo o mundo. A Fundação dedicou espaço à questão do Desenvolvimento Infantil no Brasil, explicando seu papel como uma organização do terceiro setor em um país carente de projetos no segmento.



2009

Expansão do Programa Primeiríssima Infância com a implementação nas cidades de Botucatu, Itupeva, Penápolis, São Carlos, São José do Rio Pardo e Votuporanga. Realização do **III Workshop Internacional de Desenvolvimento Infantil**.

NOSSA HISTÓRIA



2009

Nova missão e visão são estabelecidas. Atuação da Fundação passa a se dar por meio de projetos que levam a campo iniciativas para o fortalecimento do desenvolvimento integral da criança, fomentando pesquisa e inovações em termos de monitoramento e avaliação. O objetivo é incorporar a geração e a disseminação de conhecimento e as práticas como estratégias.



2010

Parceria para cooperação científica com a Fundação de Amparo à Pesquisado Estado de São Paulo (Fapesp), para o lançamento de editais de pesquisas nas áreas relacionadas à Primeira Infância.



2010

Realização do IV Workshop Internacional de Desenvolvimento Infantil (DI), aberto pela primeira vez ao grande público e reunindo 170 profissionais. O tema “Redes e parcerias em prol do Desenvolvimento Infantil” incentivou ainda o estabelecimento de parcerias para realização da atividade. As entidades que colaboraram foram: Aliança pela Infância, Fundação Abrinq, Instituto C&A e Sociedade Brasileira de Pediatria.



2011

Estruturação do Núcleo Ciência Pela Primeira Infância (NCPI), contando com os parceiros: Center on Developing Child (CDC) e David Rockefeller Center for Latin American Studies (DRCLAS), ambos da Universidade de Harvard, Faculdade de Medicina da Universidade de São Paulo (FMUSP) e o Instituto de Ensino e Pesquisa (Insper). Seu principal objetivo é traduzir o conhecimento científico produzido para uma linguagem mais acessível à sociedade, de modo que ele seja incorporado às políticas públicas e às práticas profissionais.



2011

Realização, pelo Núcleo Ciência Pela Primeira Infância (NCPI), do I Simpósio Internacional de Desenvolvimento da Primeira Infância com o tema “Ciência e políticas públicas - um diálogo fundamental”.



2011

Programa Primeiríssima Infância (PPI) passa a atuar na microrregião da Cidade Ademar, zona Sul da capital paulistana.

NOSSA HISTÓRIA



2011

Exibição da série “Nota 10 Primeira Infância – 0 a 3 anos”, em parceria com a Fundação Roberto Marinho, veiculada no Canal Futura. Os temas dos programas referiram-se a cinco conceitos científicos que mostram como os primeiros anos de vida são decisivos na formação do ser humano: o desenvolvimento da criança de 0 a 3 anos, o conceito criança, a importância do vínculo, o brincar e o papel da família. [O vídeo e um material digital estão disponíveis para acesso online.](#)



2012

Eleito novo presidente do Conselho de Curadores, membro da terceira geração da família: Guilherme Vidigal Andrade Gonçalves, substituindo Regina Vidigal Guarita, à frente do Conselho desde 2005.



2012

Definição dos três eixos de atuação: Articulação (UNIR ESFORÇOS), Gerar e disseminar conhecimento (GESTÃO DO CONHECIMENTO) e Práticas (MUDAR REALIDADES), potencializando o trabalho da Fundação.



2012

O Núcleo Ciência Pela Infância (NCPI) começa a realizar de fato a produção científica por meio de reuniões. Houve ainda a realização da primeira edição do Programa de Liderança Executiva em Desenvolvimento da Primeira Infância, em Cambridge, na Universidade de Harvard, e do II Simpósio Internacional de Desenvolvimento da Primeira Infância com o tema “Ciência e políticas públicas - um diálogo fundamental”.



2012

Parceria com o Instituto Frameworks, contemplando o desenvolvimento de pesquisa com o objetivo de compreender como a sociedade brasileira entende a Primeira Infância.



2012

Alcance de bons resultados do Programa Primeiríssima Infância (PPI) em Itupeva, com mudanças significativas nos processos de trabalho e nos serviços de atendimento à gestante e à criança de 0 a 3 anos.

NOSSA HISTÓRIA



1965 1970 1989 2001 2003 2005 2008 2009 2010 2011 2012 2013 2014

2012

Expansão do Programa Primeiríssima Infância (PPI) para oito municípios: Cabreúva, Campo Limpo Paulista, Jarinu, Jundiá, Itatiba, Louveira, Morungaba e Várzea Paulista. Início da parceria com a Secretaria de Estado da Saúde de São Paulo (SES/SP).



1965 1970 1989 2001 2003 2005 2008 2009 2010 2011 2012 2013 2014

2013

Multiplicação das iniciativas relacionadas ao Programa Primeiríssima Infância (PPI), produção e distribuição de publicações e desenvolvimento de novos modelos práticos, consolidando o relacionamento com lideranças focadas no tema.



1965 1970 1989 2001 2003 2005 2008 2009 2010 2011 2012 2013 2014

2013

A Secretaria de Estado da Saúde de São Paulo (SES/SP) fortalece parceria, por meio de um convênio com o Programa Primeiríssima Infância (PPI) e amplia sua extensão, dando origem ao Programa São Paulo pela Primeiríssima Infância (SPPI), abrangendo, nessa etapa, 41 municípios, em mais 5 regiões do estado.



1965 1970 1989 2001 2003 2005 2008 2009 2010 2011 2012 2013 2014

2013

Início da parceria com o Grand Challenges Canada - “Saving Brains”, edital que busca iniciativas inovadoras em todo o mundo que contribuam para o desenvolvimento na Primeira Infância, com foco na solução de grandes desafios dentro do tema. O primeiro edital recebeu 106 inscrições, 23 delas de projetos brasileiros, sendo 3 selecionados para serem desenvolvidos.



1965 1970 1989 2001 2003 2005 2008 2009 2010 2011 2012 2013 2014

2013

Desenvolvimento do Índice de Atenção Integral à Primeira Infância (IPPI), que mapeia cenários e favorece a implementação das ações do Programa São Paulo pela Primeiríssima Infância, e da Linha de Cuidado da Saúde da Criança, que estabelece padrões de cuidado para crianças de 0 a 3 anos em todo o estado de São Paulo.



1965 1970 1989 2001 2003 2005 2008 2009 2010 2011 2012 2013 2014

2013

Parceria com o Observatório do Plano Nacional da Educação (coordenado pelo Movimento Todos pela Educação) para produzir conteúdos sobre as metas relacionadas à educação infantil, dentro do Plano Nacional da Educação (PNE).

NOSSA HISTÓRIA



2013

Realização, pelo Núcleo Ciência Pela Primeira Infância (NCPI), do III Simpósio Internacional de Desenvolvimento da Primeira Infância, com o tema “Como levar o meu projeto a um maior número de beneficiados?”.



2013

Implantação do novo modelo de gestão da Fundação, que define metas para seus gestores, criando uma melhor dinâmica de acompanhamento das métricas e desempenho.



2013

Realizada a segunda série “Nota 10 Primeira Infância – 4 a 6 anos”, com cinco programas cujos temas foram: Não sou mais bebê, Minha família, Minha escola, Minhas brincadeiras e Meu Futuro. O vídeo está disponível para acesso online.



2013

Realização, pelo Núcleo Ciência Pela Primeira Infância (NCPI), da 2ª edição do Programa de Liderança Executiva em Desenvolvimento da Primeira Infância, em Cambridge, na Universidade de Harvard.



2014

Aprovação, pela Comissão Especial na Câmara dos Deputados, em Brasília, do Marco Legal da Primeira Infância. Elaborado em 2013, o Projeto de Lei 6.998 foi uma conquista dos parlamentares que integraram o Programa Liderança Executiva do Núcleo Ciência Pela Primeira Infância (NCPI).



2014

Publicação do estudo “O impacto do desenvolvimento na Primeira Infância sobre a aprendizagem”, primeiro de uma coleção elaborada pelo Comitê Científico do Núcleo Ciência Pela Primeira Infância (NCPI). O objetivo é orientar, mobilizar e apoiar gestores públicos e legisladores na criação de políticas e programas focados na gestante e na criança de 0 a 6 anos.

NOSSA HISTÓRIA



1965 1970 1989 2001 2003 2005 2008 2009 2010 2011 2012 2013 2014

2014

Renovação das intenções para a continuidade do Núcleo Ciência Pela Primeira Infância (NCPI) por mais um triênio (2015-2017), e inclusão do Hospital Infantil Sabará como novo parceiro.



1965 1970 1989 2001 2003 2005 2008 2009 2010 2011 2012 2013 2014

2014

O Programa São Paulo pela Primeiríssima Infância recebe o Prêmio Alas/BID, concedido pelo Banco Interamericano de Desenvolvimento na categoria Best Innovation Award, e também leva o primeiro lugar no IV Fórum Estadual de Promoção da Saúde.



1965 1970 1989 2001 2003 2005 2008 2009 2010 2011 2012 2013 2014

2014

Sistematização de oito publicações com um passo a passo para a implementação do Programa Primeiríssima Infância (PPI), compartilhadas com gestores municipais que desejam criar ações nessa área. O objetivo é apresentar os principais passos para criação, qualificação e manutenção de programas e políticas, além de oferecer sugestões para monitoramento, avaliação e estruturação de uma governança motivada e eficiente, focada no desenvolvimento da Primeiríssima Infância.



1965 1970 1989 2001 2003 2005 2008 2009 2010 2011 2012 2013 2014

2014

Realização do Forum Investing in Young Children Globally (iYCG), idealizado pela Academia Americana de Ciências, dentro da “Semana da Primeira Infância”, criada pela Fundação.



1965 1970 1989 2001 2003 2005 2008 2009 2010 2011 2012 2013 2014

2014

Realização, pelo Núcleo Ciência Pela Primeira Infância (NCPI), do IV Simpósio Internacional de Desenvolvimento da Primeira Infância, com o tema “Fortalecendo as potencialidades dos adultos para que promovam o desenvolvimento das crianças”, dentro da “Semana da Primeira Infância”.



1965 1970 1989 2001 2003 2005 2008 2009 2010 2011 2012 2013 2014

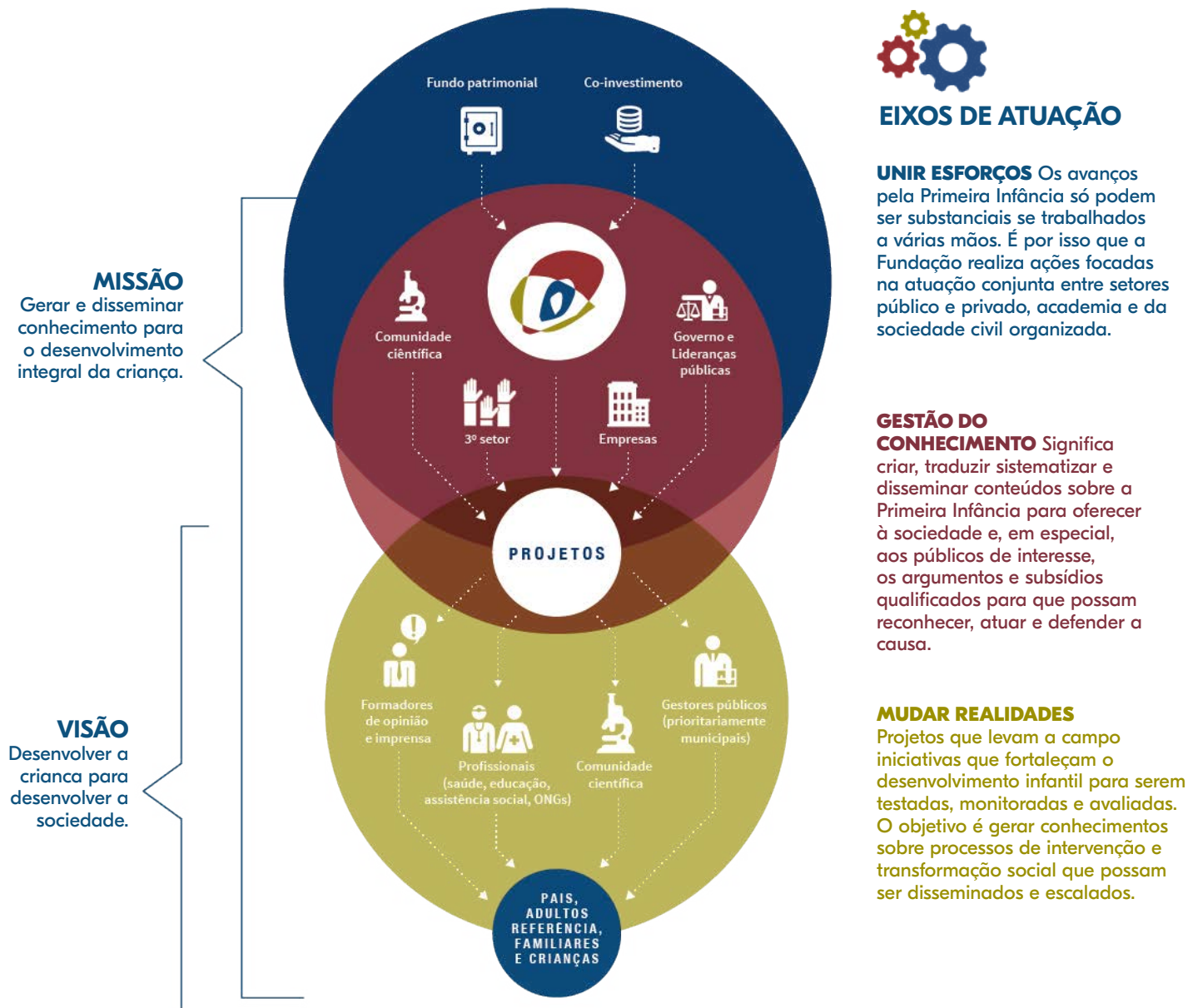
2014

Realização, pelo Núcleo Ciência Pela Primeira Infância (NCPI), da terceira edição do Programa de Liderança Executiva em Desenvolvimento da Primeira Infância, em Cambridge, na Universidade de Harvard.

A FUNDAÇÃO

A Fundação Maria Cecília Souto Vidigal (FMCSV) tem como causa a promoção do desenvolvimento na Primeira Infância, etapa que vai da gestação aos 6 anos de idade. Sua atuação se dá por ações de conscientização da sociedade, mobilização de lideranças, apoio à qualificação da educação infantil e programas de fortalecimento da família, conjunto que permite à Fundação cumprir sua missão de gerar e disseminar conhecimento para o desenvolvimento integral da criança.

NOSSO MODELO DE ATUAÇÃO



NOSSOS VALORES COMPROMISSO
Nosso compromisso é com a causa, com a instituição e com o crescimento pessoal e profissional. Temos paixão e orgulho pelo que fazemos.

TRANSPARÊNCIA
Conduzimos nossas atividades e relações de forma íntegra e transparente. Não toleramos qualquer descumprimento de nossas políticas.

EQUIPE
Trabalhamos em equipe de forma integrada e eficaz. Contratamos e retemos pessoas que gostem de trabalhar em equipe, que sejam preparadas, eficientes, com bom astral e flexíveis (que gostem de fazer múltiplas tarefas).

PARCEIROS
Valorizamos o trabalho com parceiros, construindo soluções efetivas.

ORIENTAÇÃO PARA RESULTADOS
Buscamos resultados a partir de metas preestabelecidas.

SOBRE 2015

Em 2015 a Fundação realizou mudanças em sua estrutura interna e avançou na criação de novos mecanismos de governança. Essas ações trouxeram mais sinergia às atividades internas e maior transparência às práticas. Um passo importante foi a criação do Escritório de Projetos e Avaliação, dentro da área de Estratégia e Operações. Trata-se de uma nova célula com escopo amplo de atuação que busca elevar o nível de maturidade da gestão estratégica do seu portfólio de programas e projetos. Foi realizada a 4ª Pesquisa de Clima, cujos resultados foram além do esperado, com 82% no nível de satisfação geral interno, superando os 74% alcançados em 2014. Houve ainda maior investimento na gestão de pessoas, 9% a mais em comparação a 2014 e desenvolvimento de melhores processos na Gestão Orçamentária e Fiscal.

Outra grande conquista, fruto de um trabalho realizado desde 2012 pela área de Conhecimento Aplicado junto com as demais áreas da Fundação, foi a transformação do Programa São Paulo pela Primeiríssima Infância em política pública. Hoje, trata-se de uma iniciativa do Governo do Estado de São Paulo em parceria com a Fundação, municípios paulistas e ONGs; promoção do trabalho intersetorial com os vários participantes que atuam com crianças e gestantes; e mobilização da sociedade para a importância dessa fase da vida. Até o fim de 2015, o alcance era de 41 municípios, com a previsão de expandir 150%, chegar a mais 60 municípios em 2016. A ação integrada abrange as secretarias de Saúde (SES), Desenvolvimento Social (SEDS) e Educação (SEE). Do total de cidades contempladas, 71 também fazem parte do programa estadual "Saúde em Ação", que irá investir, em parceria inédita com o BID (Banco Interamericano de Desenvolvimento), R\$ 801 milhões extras para fortalecer a saúde pública do estado.

Como parte desse importante movimento de melhoria e novas perspectivas, a comunicação passou a ser cada vez mais atuante ao adotar campanhas e peças mais direcionadas e qualificadas para o público alvo, trabalhando melhor com a mobilização e a capacitação da imprensa e gerando um salto qualitativo nas matérias publicadas. Inovou ao produzir seu primeiro "Doc-Reality" em parceria com o Discovery Home & Health, e os três cadernos na Folha de S.Paulo sobre a Primeira Infância. Tudo para garantir o cumprimento do compromisso da Fundação com a disseminação do conhecimento para a sociedade.

RECONHECIMENTOS



PRÊMIO DARCY RIBEIRO

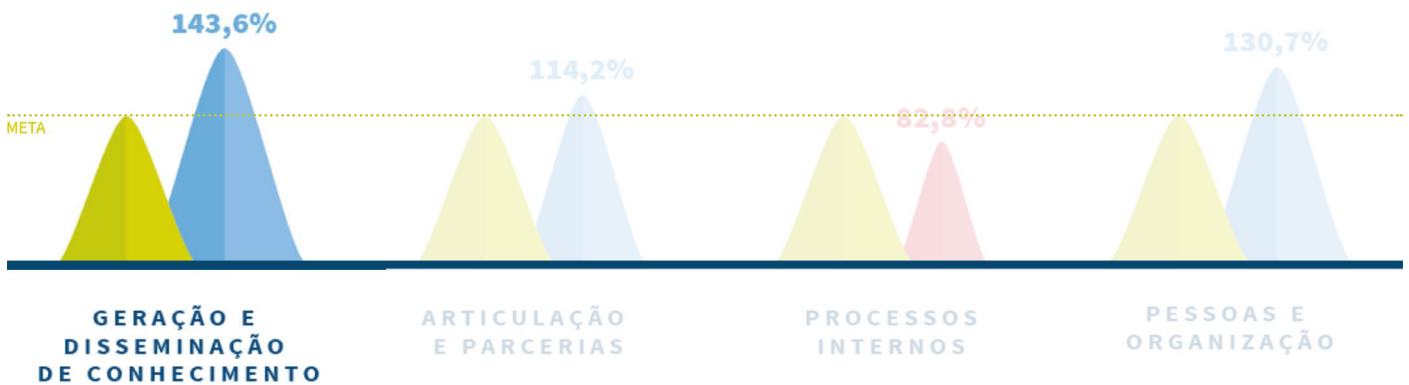
A Fundação Maria Cecília Souto Vidigal recebeu, em outubro de 2015, o Prêmio Darcy Ribeiro, concedido pela Comissão de Educação da Câmara dos Deputados para pessoas e organizações que se destacam na atuação pela promoção e defesa da educação.



60 ANOS DA FUNDAÇÃO BUNGE

Nos 60 anos da Fundação Bunge, a Fundação foi uma das instituições homenageadas, convidada para trocar experiências, somar forças e identificar denominadores comuns que caracterizam a sustentabilidade de organizações brasileiras cujas causas são consideradas essenciais para o desenvolvimento social.

NOSSO MODELO DE ATUAÇÃO



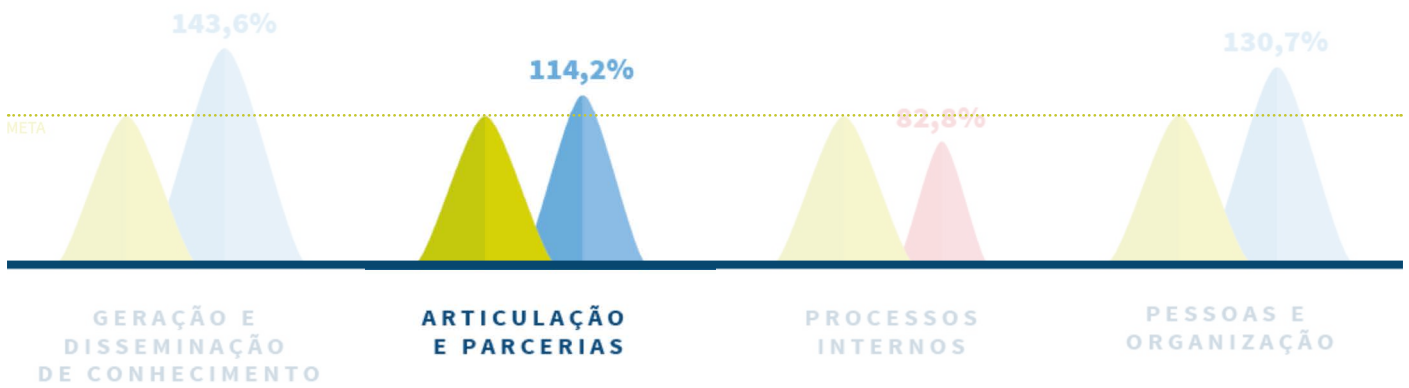
● Meta atingida (100%) ● Meta superada ● Meta não atingida



*DPI: Desenvolvimento na Primeira Infância

***Meta ponderada superada em 232%, dado que veículos noticiosos nível "A" têm peso de 70% e os demais veículos, 30% de peso na meta

NOSSO MODELO DE ATUAÇÃO



● Meta atingida (100%) ● Meta superada ● Meta não atingida



Articulação de investimento



Execução dos projetos aprovados



Economia em relação ao orçamento



Execução do programa SPPI**



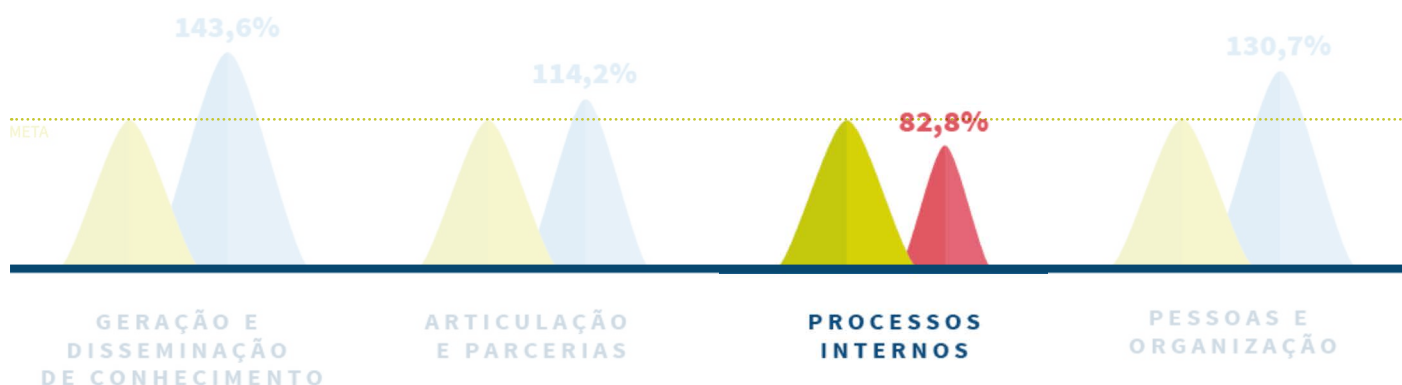
Apoio a projetos de ação integrada de intervenção em DPI* via editais



A meta não foi atingida, pois um dos editais teve o seu lançamento atrelado ao lançamento do Programa São Paulo pela Primeiríssima Infância, adiado duas vezes. O atraso fez com que o fechamento do ano incluisse apenas a pré-seleção de 30 projetos, e não a seleção final do edital.

**SPPI: São Paulo pela Primeiríssima Infância

NOSSO MODELO DE ATUAÇÃO



● Meta atingida (100%) ● Meta superada ● Meta não atingida



Avaliação e disseminação de resultados

Avaliações 28 31



Revisão estratégica de longo prazo

% 62 100



Consolidação do processo de gestão de projetos

% 56 100



Implantação de sistemática de gestão de relacionamentos com stakeholders

% 79 100



Rentabilidade do Fundo Patrimonial

% 67 100



Gestão das despesas da área - meio

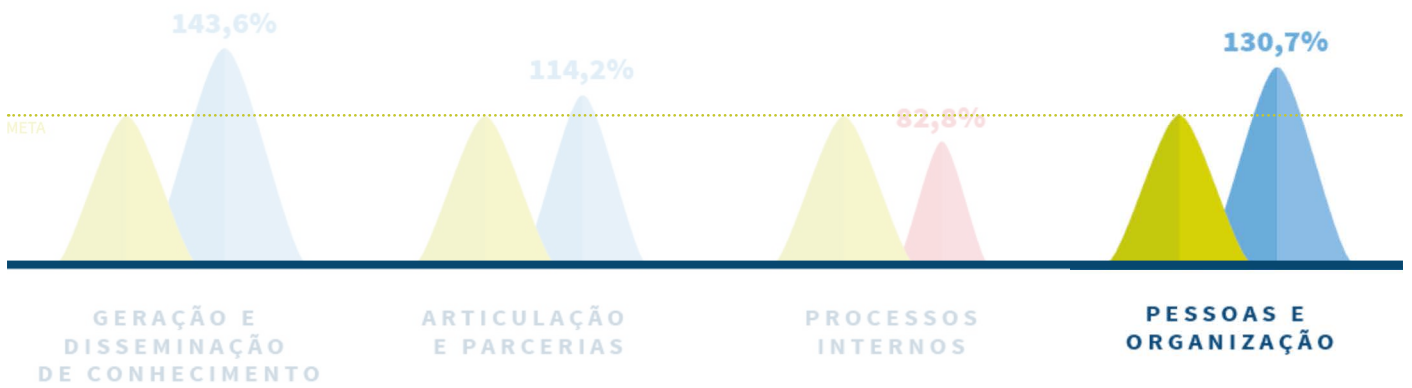
Milhões de reais 44,02



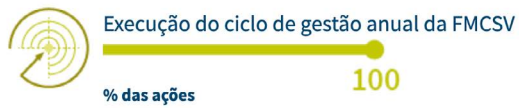
Gestão das despesas operacionais

Milhões de reais 6,017 6,3

NOSSO MODELO DE ATUAÇÃO



● Meta atingida (100%) ● Meta superada ● Meta não atingida



MAPA DOS PROJETOS REALIZADOS

PÚBLICOS DE INTERESSE

**FORMADORES DE
OPINIÃO E IMPRENSA**

**LIDERANÇAS
PÚBLICAS**

PROFISSIONAIS

**COMUNIDADE
CIENTÍFICA**

**SOCIEDADE
(PROJETOS PILOTOS)**

- Programa de Liderança Executiva em Desenvolvimento da Primeira Infância
- Innovation Lab (iLab)
- V Simpósio Internacional de Desenvolvimento da Primeira Infância
- Comitê Científico do Núcleo Ciência pela Infância (NCPI)
- Programa São Paulo pela Primeiríssima Infância (SPPI)
- Índice Paulista da Primeira Infância (IPI)
- Lançamento da Coleção Primeiríssima Infância
- DISSEMINAÇÃO DA PRIMEIRÍSSIMA INFÂNCIA**
- Primeira Infância Acreana (PIA)
- Arapiraca Garante a Primeira Infância (AGAPI)
- Tempo de Cuidar
- Avaliação da Organização Social Congregação Santa Catarina (OS-SC)
- Observatório Nacional da Primeira Infância (RNPI)
- Curso de Especialização em Desenvolvimento Integral da Primeira Infância
- CurSUS Atenção Integral à Primeira Infância:
- Saving Brains
- Artemisia Lab – Primeira Infância (PI)
- Projeto Vínculos
- Avaliação via Earth Human Capability Index (EHCI)
- Editais de apoio a pesquisa
- Universidade em Ação pela Primeira Infância
- Fundamentos da Família como Promotora do Desenvolvimento infantil – parentalidade em foco
- Cadernos da Primeira Infância (PI) na Folha de São Paulo
- Projeto Receita um Livro
- Série Discovery – Quando tudo começa
- Campanha Google Grants
- Pesquisa Boas Vindas Bebê
- Filme “O Começo da Vida”
- Customer Relationship Management (CRM)
- Desenvolvimento de sites e inteligência de dados
- Relacionamento com a imprensa
- YouTube
- Comunicação digital
- Construindo uma Agenda Regional para o Desenvolvimento na Primeira Infância

UNIR ESFORÇOS

GESTÃO DO CONHECIMENTO

MUDAR REALIDADES

MAPA DOS PROJETOS REALIZADOS

PÚBLICOS DE INTERESSE

FORMADORES DE
OPINIÃO E IMPRENSA

LIDERANÇAS
PÚBLICAS

PROFISSIONAIS

COMUNIDADE
CIENTÍFICA

SOCIEDADE
(PROJETOS PILOTOS)

- ● ● Programa de Liderança Executiva em Desenvolvimento da Primeira Infância
- ● ● Innovation Lab (iLab)
- ● ● V Simpósio Internacional de Desenvolvimento da Primeira Infância
- ● ● Comitê Científico do Núcleo Ciência pela Infância (NCPI)
- ● ● Programa São Paulo pela Primeiríssima Infância (SPPi)
- ● ● Índice Paulista da Primeira Infância (IPI)
- ● ● Lançamento da Coleção Primeiríssima Infância
- DISSEMINAÇÃO DA PRIMEIRÍSSIMA INFÂNCIA**
- ● ● Primeira Infância Acreana (PIA)
- ● ● Arapiraca Garante a Primeira Infância (AGAPI)
- ● ● Tempo de Cuidar
- ● ● Avaliação da Organização Social Congregação Santa Catarina (OS-SC)
- ● ● Observatório Nacional da Primeira Infância (RNPI)
- ● ● Curso de Especialização em Desenvolvimento Integral da Primeira Infância
- ● ● CurSUS Atenção Integral à Primeira Infância:
- ● ● Saving Brains
- ● ● Artemisia Lab – Primeira Infância (PI)
- ● ● Projeto Vínculos
- ● ● Avaliação via Earth Human Capability Index (EHCI)
- ● ● Editais de apoio a pesquisa
- ● ● Universidade em Ação pela Primeira Infância
- ● ● Fundamentos da Família como Promotora do Desenvolvimento infantil – parentalidade em foco
- ● ● Cadernos da Primeira Infância (PI) na Folha de São Paulo
- ● ● Projeto Receita um Livro
- ● ● Série Discovery – Quando tudo começa
- ● ● Campanha Google Grants
- ● ● Pesquisa Boas Vindas Bebê
- ● ● Filme “O Começo da Vida”
- ● ● Customer Relationship Management (CRM)
- ● ● Desenvolvimento de sites e inteligência de dados
- ● ● Relacionamento com a imprensa
- ● ● YouTube
- ● ● Comunicação digital
- ● ● Construindo uma Agenda Regional para o Desenvolvimento na Primeira Infância

● UNIR ESFORÇOS

● GESTÃO DO CONHECIMENTO

● MUDAR REALIDADES

MAPA DOS PROJETOS REALIZADOS

PÚBLICOS DE INTERESSE

FORMADORES DE
OPINIÃO E IMPRENSA

LIDERANÇAS
PÚBLICAS

PROFISSIONAIS

COMUNIDADE
CIENTÍFICA

SOCIEDADE
(PROJETOS PILOTOS)

- ● ● Programa de Liderança Executiva em Desenvolvimento da Primeira Infância
- ● ● Innovation Lab (iLab)
- ● ● V Simpósio Internacional de Desenvolvimento da Primeira Infância
- ● ● Comitê Científico do Núcleo Ciência pela Infância (NCPI)
- ● ● Programa São Paulo pela Primeiríssima Infância (SPPI)
- ● ● Índice Paulista da Primeira Infância (IPPI)
- ● ● Lançamento da Coleção Primeiríssima Infância
- DISSEMINAÇÃO DA PRIMEIRÍSSIMA INFÂNCIA**
- ● ● Primeira Infância Acreana (PIA)
- ● ● Arapiraca Garante a Primeira Infância (AGAPI)
- ● ● Tempo de Cuidar
- ● ● Avaliação da Organização Social Congregação Santa Catarina (OS-SC)
- ● ● Observatório Nacional da Primeira Infância (RNPI)
- ● ● Curso de Especialização em Desenvolvimento Integral da Primeira Infância
- ● ● CurSUS Atenção Integral à Primeira Infância:
- ● ● Saving Brains
- ● ● Artemisia Lab – Primeira Infância (PI)
- ● ● Projeto Vínculos
- ● ● Avaliação via Earth Human Capability Index (EHCI)
- ● ● Editais de apoio a pesquisa
- ● ● Universidade em Ação pela Primeira Infância
- ● ● Fundamentos da Família como Promotora do Desenvolvimento infantil – parentalidade em foco
- ● ● Cadernos da Primeira Infância (PI) na Folha de São Paulo
- ● ● Projeto Receite um Livro
- ● ● Série Discovery – Quando tudo começa
- ● ● Campanha Google Grants
- ● ● Pesquisa Boas Vindas Bebê
- ● ● Filme “O Começo da Vida”
- ● ● Customer Relationship Management (CRM)
- ● ● Desenvolvimento de sites e inteligência de dados
- ● ● Relacionamento com a imprensa
- ● ● YouTube
- ● ● Comunicação digital
- ● ● Construindo uma Agenda Regional para o Desenvolvimento na Primeira Infância

● UNIR ESFORÇOS

● GESTÃO DO CONHECIMENTO

● MUDAR REALIDADES

MAPA DOS PROJETOS REALIZADOS

PÚBLICOS DE INTERESSE

FORMADORES DE
OPINIÃO E IMPRENSA

LIDERANÇAS
PÚBLICAS

PROFISSIONAIS

COMUNIDADE
CIENTÍFICA

SOCIEDADE
(PROJETOS PILOTOS)

- ● ● Programa de Liderança Executiva em Desenvolvimento da Primeira Infância
- ● ● Innovation Lab (iLab)
- ● ● V Simpósio Internacional de Desenvolvimento da Primeira Infância
- ● ● Comitê Científico do Núcleo Ciência pela Infância (NCPI)
- ● ● Programa São Paulo pela Primeiríssima Infância (SPPI)
- ● ● Índice Paulista da Primeira Infância (IPI)
- ● ● Lançamento da Coleção Primeiríssima Infância
- DISSEMINAÇÃO DA PRIMEIRÍSSIMA INFÂNCIA**
- ● ● Primeira Infância Acreana (PIA)
- ● ● Arapiraca Garante a Primeira Infância (AGAPI)
- ● ● Tempo de Cuidar
- ● ● Avaliação da Organização Social Congregação Santa Catarina (OS-SC)
- ● ● Observatório Nacional da Primeira Infância (RNPI)
- ● ● Curso de Especialização em Desenvolvimento Integral da Primeira Infância
- ● ● CurSUS Atenção Integral à Primeira Infância:
- ● ● Saving Brains
- ● ● Artemisia Lab – Primeira Infância (PI)
- ● ● Projeto Vínculos
- ● ● Avaliação via Earth Human Capability Index (EHCI)
- ● ● Editais de apoio a pesquisa
- ● ● Universidade em Ação pela Primeira Infância
- ● ● Fundamentos da Família como Promotora do Desenvolvimento infantil – parentalidade em foco
- ● ● Cadernos da Primeira Infância (PI) na Folha de São Paulo
- ● ● Projeto Receita um Livro
- ● ● Série Discovery – Quando tudo começa
- ● ● Campanha Google Grants
- ● ● Pesquisa Boas Vindas Bebê
- ● ● Filme “O Começo da Vida”
- ● ● Customer Relationship Management (CRM)
- ● ● Desenvolvimento de sites e inteligência de dados
- ● ● Relacionamento com a imprensa
- ● ● YouTube
- ● ● Comunicação digital
- ● ● Construindo uma Agenda Regional para o Desenvolvimento na Primeira Infância

● UNIR ESFORÇOS

● GESTÃO DO CONHECIMENTO

● MUDAR REALIDADES

MAPA DOS PROJETOS REALIZADOS

PÚBLICOS DE INTERESSE

FORMADORES DE
OPINIÃO E IMPRENSA

LIDERANÇAS
PÚBLICAS

PROFISSIONAIS

COMUNIDADE
CIENTÍFICA

SOCIEDADE
(PROJETOS PILOTOS)

- Programa de Liderança Executiva em Desenvolvimento da Primeira Infância
- Innovation Lab (iLab)
- V Simpósio Internacional de Desenvolvimento da Primeira Infância
- Comitê Científico do Núcleo Ciência pela Infância (NCPI)
- Programa São Paulo pela Primeiríssima Infância (SPPI)
- Índice Paulista da Primeira Infância (IPPI)
- Lançamento da Coleção Primeiríssima Infância
- DISSEMINAÇÃO DA PRIMEIRÍSSIMA INFÂNCIA**
- Primeira Infância Acreana (PIA)
- Arapiraca Garante a Primeira Infância (AGAPI)
- Tempo de Cuidar
- Avaliação da Organização Social Congregação Santa Catarina (OS-SC)
- Observatório Nacional da Primeira Infância (RNPI)
- Curso de Especialização em Desenvolvimento Integral da Primeira Infância
- CurSUS Atenção Integral à Primeira Infância:
- Saving Brains
- Artemisia Lab – Primeira Infância (PI)
- Projeto Vínculos
- Avaliação via Earth Human Capability Index (EHCI)
- Editais de apoio a pesquisa
- Universidade em Ação pela Primeira Infância
- Fundamentos da Família como Promotora do Desenvolvimento infantil – parentalidade em foco
- Cadernos da Primeira Infância (PI) na Folha de São Paulo**
- Projeto Receita um Livro
- Série Discovery – Quando tudo começa**
- Campanha Google Grants**
- Pesquisa Boas Vindas Bebê**
- Filme “O Começo da Vida”**
- Customer Relationship Management (CRM)
- Desenvolvimento de sites e inteligência de dados
- Relacionamento com a imprensa
- YouTube**
- Comunicação digital**
- Construindo uma Agenda Regional para o Desenvolvimento na Primeira Infância**

● UNIR ESFORÇOS

● GESTÃO DO CONHECIMENTO

● MUDAR REALIDADES

PROJETOS REALIZADOS

●●● Programa de Liderança Executiva em Desenvolvimento da Primeira Infância

ANO DE INÍCIO: 2012 (primeira turma internacional) e 2015 (primeira turma nacional)



Em 2015, foi realizada a quarta edição do programa em Cambridge, na Universidade de Harvard, e a 1ª edição nacional, no Insper, em São Paulo. O objetivo do programa é engajar formuladores de políticas públicas, gestores públicos e representantes da sociedade civil em um diálogo a respeito da ciência do desenvolvimento da Primeira Infância. Além disso, discutir quão efetivos podem ser os gestores públicos na aplicação dessa ciência na implementação de políticas públicas integradas de alto valor para a sociedade e para resolução de desafios sociais. No ano de 2015 foi realizado também um evento que reuniu cerca de 100 ex-alunos do programa.

RESULTADOS

- 42 participantes na edição internacional produziram 10 planos de ação, sendo 3 de âmbito nacional e 7 municipal ou estadual (Paraná, São Paulo, Rio Grande do Norte, Rio Grande do Sul, Pernambuco e Ceará)
- 50 participantes de 14 estados do Brasil fizeram parte da primeira turma nacional, e o resultado da avaliação geral de satisfação com o curso foi 9 (em 10 pontos totais)

INICIATIVA

Núcleo Ciência pela Infância (NCPI) - Fundação Maria Cecília Souto Vidigal, Center on the Developing Child (CDC) e David Rockefeller Center for Latin American Studies (DRCLAS), ambos da Universidade de Harvard, Faculdade de Medicina da Universidade de São Paulo (FMUSP), Instituto de Ensino e Pesquisa (Insper) e Hospital Infantil Sabará

PARCEIROS

Fundação Bernard Van Leer (oferta de oito bolsas para o curso nacional e quatro para o internacional)

●●● Innovation Lab (iLab)

ANO DE INÍCIO: 2015



Iniciativa que traz ao Brasil a tecnologia de inovação e aceleração Frontiers of Innovation (FOI), usada no Center on the Developing Child (CDC) na Universidade de Harvard. O objetivo é utilizar o conhecimento científico em estratégias de alto impacto e com o potencial de transformar a vida das crianças e famílias em situação de vulnerabilidade. A proposta do iLab é formar equipes multidisciplinares para identificar necessidades relacionadas à Primeira Infância não atendidas pelos serviços públicos e privados, no Brasil, e co-criar teorias da mudança baseadas na ciência para propor soluções.

RESULTADOS

- O primeiro workshop do iLab reuniu 42 participantes, de oito estados brasileiros, e, em 2016, serão realizados mais dois workshops e selecionados até três projetos, que serão financiados durante dois anos.

INICIATIVA

Núcleo Ciência pela Infância (NCPI) - Fundação Maria Cecília Souto Vidigal, Center on the Developing Child (CDC) e David Rockefeller Center for Latin American Studies (DRCLAS), ambos da Universidade de Harvard, Faculdade de Medicina da Universidade de São Paulo (FMUSP), Instituto de Ensino e Pesquisa (Insper) e Hospital Infantil Sabará

PARCEIROS

Omidyar Network, Instituto Natura e Instituto Sonho Grande

PROJETOS REALIZADOS

●●● V Simpósio Internacional de Desenvolvimento da Primeira Infância

ANO DE INÍCIO: 2011

Com o tema “O que é a qualidade nas políticas e nos serviços de promoção ao desenvolvimento infantil?”, o evento que reuniu, presencialmente e online, profissionais, pesquisadores e gestores das áreas de saúde, educação e desenvolvimento social, além de outras especialidades, para debate sobre experiências nacionais e internacionais focadas no binômio qualidade e Primeira Infância.



RESULTADOS

- 380 participantes presenciais nos dois dias de debate
- 1200 participantes online, que acompanharam a transmissão simultânea
- Disseminação por meio de parceiros que realizaram 12 simpósios satélites, sendo dez organizados pelo Instituto Intercement e que alcançaram cerca de 200 pessoas, e outros realizados para profissionais de Arapiraca (Arapiraca Garante a Primeira Infância - Agapi) e Fortaleza (Instituto da Primeira Infância - Iprede)

INICIATIVA

Núcleo Ciência pela Infância (NCPI) - Fundação Maria Cecília Souto Vidigal, Center on the Developing Child (CDC) e David Rockefeller Center for Latin American Studies (DRCLAS), ambos da Universidade de Harvard, Faculdade de Medicina da Universidade de São Paulo (FMUSP), Instituto de Ensino e Pesquisa (Insper) e Hospital Infantil Sabará.

PARCEIROS

Intercement, Danone e Kimberly-Clark

●●● Comitê Científico do Núcleo Ciência pela Infância (NCPI)

ANO DE INÍCIO: 2012

O Comitê do NCPI é composto de 19 membros e 3 colaboradores e, em 2015, além dos encontros realizados, iniciou a produção de dois novos estudos: “Vínculos familiares na Primeira Infância” e “Funções executivas e desenvolvimento Infantil: habilidades necessárias para a autonomia”. A previsão de lançamento dos documentos é o segundo semestre de 2016.



RESULTADOS

- Dois estudos em produção e três encontros realizados durante o ano de 2015

INICIATIVA

Núcleo Ciência pela Infância (NCPI) - Fundação Maria Cecília Souto Vidigal, Center on the Developing Child (CDC) e David Rockefeller Center for Latin American Studies (DRCLAS), ambos da Universidade de Harvard, Faculdade de Medicina da Universidade de São Paulo (FMUSP), Instituto de Ensino e Pesquisa (Insper) e Hospital Infantil Sabará

PROJETOS REALIZADOS

●●● Programa São Paulo pela Primeiríssima Infância (SPPI)

ANO DE INÍCIO: 2012 (início do SPPI)

O Programa São Paulo pela Primeiríssima Infância tem como objetivo promover o desenvolvimento integral da criança na Primeiríssima Infância (0 a 3 anos). O SPPI está composto de um conjunto de ações que visam melhorar a qualidade do atendimento e do cuidado às gestantes e às crianças pequenas; promover o planejamento e a articulação intersetorial da gestão municipal e regional; e mobilizar a sociedade para a importância do desenvolvimento nos primeiros anos de vida. No ano de 2015 o programa chegou a 37 municípios e o Governo do Estado de São Paulo anunciou a **expansão, com a meta de alcançar um total de 101 municípios paulistanos nos próximos anos.**

RESULTADOS

- Lançamento do programa em 22 novos municípios
- Expansão do SPPI para 60 municípios até 2016, totalizando 101 participantes
- Formação de 415 profissionais nas regiões de Jundiaí (DRS Campinas), São Carlos (DRS Araraquara) e Votuporanga (DRS São José do Rio Preto)
- Realização da avaliação participativa de resultados do SPPI em Jundiaí (DRS Campinas) e da linha de base em Apiaí (DRS Sorocaba) e Votuporanga (DRS São José do Rio Preto)
- Abertura, pela Secretaria da Saúde do Estado de São Paulo, de consulta pública para a linha de cuidado da criança

INICIATIVA

Governo do Estado de São Paulo e secretarias de Saúde, Desenvolvimento Social e Educação de São Paulo

PARCEIROS

Governo do Estado de São Paulo e secretarias da Saúde, Desenvolvimento Social e Educação de São Paulo, além de todas as prefeituras dos municípios envolvidos

●●● Índice Paulista da Primeira Infância (IPPI)

ANO DE INÍCIO: 2012

O IPPI é um dos desdobramentos do Programa São Paulo pela Primeiríssima Infância (SPPI) e reflete a capacidade dos municípios do estado de São Paulo de promover o desenvolvimento infantil por meio do acesso aos serviços de saúde e educação voltados às crianças menores de 6 anos. O Índice foi desenvolvido a partir de oito indicadores anuais extraídos de sistemas oficiais nas áreas da saúde e educação e permite a identificação de oportunidades de aperfeiçoamento de políticas públicas ligadas à Primeira Infância.

RESULTADOS

- Lançamento do IPPI, com a disponibilização do índice para os 645 municípios paulistas

PARCEIROS

Governo do Estado de São Paulo e Fundação Sistema Estadual de Análise de Dados (Seade)

PROJETOS REALIZADOS

●●● Lançamento da Coleção Primeiríssima Infância

ANO DE INÍCIO: 2015

No intuito de potencializar a disseminação de programas voltados para a Primeiríssima Infância pelo Brasil, a Fundação reuniu, em oito cadernos para download a sistematização do Programa Primeiríssima Infância (PPI). O material tem como alvo os gestores e profissionais de políticas públicas, especialmente municipais, e apresenta os principais passos para criação, qualificação e manutenção de programas e políticas de Primeiríssima Infância (PI), além de oferecer sugestões para monitoramento, avaliação e estruturação de uma governança motivada e eficiente, focada no desenvolvimento da PI.

RESULTADOS

- 9.467 downloads da Coleção PI, após realização da campanha virtual, superando a meta de 1.350 downloads estabelecida

●●● Primeira Infância Acreana (PIA)

ANO DE INÍCIO: 2015

As ações do PIA iniciaram na capital, Rio Branco, como iniciativa do Governo do Acre após a participação de profissionais da equipe da Secretaria de Estado de Saúde do Acre (Sesacre) no Programa de Liderança Executiva em Desenvolvimento da Primeira Infância, realizado pelo Núcleo Ciência pela Infância, em São Paulo, nos meses de abril e junho de 2015. O programa tem como objetivo qualificar a atenção e o cuidado das crianças desde a gestação até os 6 anos em oito municípios acreanos, favorecendo o desenvolvimento integral.

RESULTADOS

- Instituição do Comitê Intersetorial Estadual da Primeira Infância
- Oficinas de sensibilização em Desenvolvimento da Primeira Infância (DPI) para profissionais, incluindo técnicos e gestores estaduais, municipais (Rio Branco) e da Universidade Federal do Acre, além de comitê intersectorial estadual do PIA
- Oficinas de sensibilização em Desenvolvimento da Primeira Infância para profissionais, incluindo técnicos e gestores estaduais, municipais (Rio Branco) e Universidade Federal do Acre, além do Comitê intersectorial estadual do PIA

INICIATIVA

Governo do Estado do Acre

PARCEIROS

Ministério da Saúde, Fundação Bernard Van Leer e United Way Brasil

●●● Arapiraca Garante a Primeira Infância (AGAPI)

ANO DE INÍCIO: 2015

Disseminação do Programa Primeiríssima Infância (PPI) para o município de Arapiraca, em Alagoas.

RESULTADOS

- Formação de 60 profissionais e cinco intervenções realizadas para profissionais multidisciplinares.

INICIATIVA

Prefeitura do Município de Arapiraca.

PROJETOS REALIZADOS

● ● ● Tempo de Cuidar

ANO DE INÍCIO: 2015

Disseminação do Programa Primeiríssima Infância (PPI), pela Intercement, nos municípios de Campos Formoso (BA), Nova Santa Rita (RS), Candiota (RS) e São Miguel dos Campos (AL).

RESULTADOS

- 200 profissionais participantes nas formações do programa

INICIATIVA

Intercement

PARCEIROS

Prefeituras dos municípios

● ● ● Avaliação da Organização Social Congregação Santa Catarina (OS-SC)

ANO DE INÍCIO: 2011 (início da parceria com a OS-SC)

A OS-SC é parceira nas intervenções realizadas para a promoção do desenvolvimento infantil integral por meio do Programa Primeiríssima Infância (PPI), nas Unidades Básicas de Saúde (UBS) localizadas na zona sul de São Paulo, onde a OS-SC realiza seus trabalhos.

RESULTADOS

- Inserção da Primeiríssima Infância (PI) nas atividades de trabalho da UBS, melhorias no processo de atendimento às crianças e aos familiares. Além desses, houve a realização de eventos com o tema PI, melhoria e otimização dos espaços usados nas UBS's e criação de um novo modelo de visitas domiciliares.

PARCEIROS

Centro de Apoio à Faculdade de Saúde Pública da USP (Ceap-FSP) e Universidade de São Paulo (USP)

● ● ● Observatório Nacional da Primeira Infância (RNPI)

ANO DE INÍCIO: 2013 (eleição da Fundação, junto com outras instituições, como membro do grupo gestor do comitê)

A Fundação Maria Cecília Souto Vidigal é membro do Comitê Gestor da RNPI e, no ano de 2015, além de participar das reuniões, apoiou o projeto Observatório Nacional Primeira Infância para produção da publicação Orçamento da Primeira Infância. O Observatório é um instrumento de monitoramento das estratégias das 13 ações do Plano Nacional para a Primeira Infância (PNPI).

RESULTADOS

- Lançamento da publicação Orçamento da Primeira Infância

INICIATIVA

RNPI

PARCEIROS

Fundação Abrinq – Save the Children, Fundação José Luiz Egydio Setúbal e Instituto Alana

PROJETOS REALIZADOS

●●● Curso de Especialização em Desenvolvimento Integral da Primeira Infância

ANO DE INÍCIO: 2014/2015

Finalizada a primeira edição do curso na Universidade Federal do Ceará (UFC), para profissionais que atuam no “Programa Fortaleza Cresce com seu Filho”.

RESULTADOS

- Formação de 30 profissionais, 420 horas/aula, com avaliação positiva do curso

INICIATIVA

Universidade Federal do Ceará

●●● CurSUS Atenção Integral à Primeira Infância:

ANO DE INÍCIO: 2011 (início da parceria com a OS-SC)

O curso foi realizado pelo Instituto de Saúde (IS) do Governo de São Paulo e faz parte do apoio à formação de profissionais que atuam com Primeira Infância na rede estadual. Com foco em desenvolvimento infantil, objetiva na implantação de estratégias e projetos voltados à Primeira Infância nos municípios, o fortalecimento de ações voltadas à atenção integral à criança nas Redes de Atenção à Saúde e a promoção do debate entre diferentes setores, visando ao desenvolvimento da Primeira Infância.

RESULTADOS

- O curso foi realizado durante os meses de agosto e setembro (25/08 a 15/09) e formou 29 profissionais

INICIATIVA

Instituto de Saúde do Estado de São Paulo

●●● Saving Brains

ANO DE INÍCIO: 2013

Lançado o segundo edital, em parceria com o Grand Challenges Canada, para apoio a projetos internacionais considerados inovadores e que estimulam e protegem o desenvolvimento no início da vida. O apoio é direcionado a produtos, serviços ou modelos de intervenção social acessíveis, economicamente, viáveis para a larga escala, sustentáveis e baseados nas evidências científicas. [Saiba mais sobre essa iniciativa.](#)

RESULTADOS

- 124 inscrições, sendo dessas 29 projetos brasileiros
- 2 projetos brasileiros selecionados e que estão sendo acompanhados pela Fundação

INICIATIVA

Grand Challenges Canada e Fundação Maria Cecília Souto Vidigal

PARCEIROS

Fundação Bernard Van Leer

PROJETOS REALIZADOS

●●● Artemisia Lab – Primeira Infância (PI)

ANO DE INÍCIO: 2015

Programa criado com o objetivo de fomentar um ecossistema de negócios de impacto social inovadores. Durante o ano, realizou-se em duas fases: um laboratório de pré-aceleração de negócios ou ideias e um de geração de ideias.

RESULTADOS

- 291 inscrições e 185 ideias selecionadas
- Participação de 83 empreendedores/negócios já estabelecidos no tema da Primeira Infância

PARCEIROS

Artemisia e Instituto Alana

●●● Projeto Vínculos

ANO DE INÍCIO: 2015

Mapeamento de práticas e oportunidades do Serviço Socioassistencial de Convivência e Fortalecimento de Vínculos (SCFV) no ciclo de vida de 0 a 6 anos, contemplando pesquisa etnográfica qualitativa e quantitativa realizada em cinco municípios de diferentes regiões do Brasil.

RESULTADOS

- Realização de duas oficinas de co-criação no Ministério do Desenvolvimento Social e Combate à Fome (MDS) alcançando 63 profissionais, incluindo representantes dos estados e municípios pesquisados
- Relatório final contendo práticas do SCFV - 0 a 6 anos, os pontos de atenção e as oportunidades para fortalecimento de vínculos e o perfil das famílias e crianças usuárias do serviço, além dos fluxos e jornadas dos usuários

INICIATIVA

Ministério do Desenvolvimento Social e Combate à Fome (MDS)

●●● Avaliação via Earth Human Capability Index (EHCI)

ANO DE INÍCIO: 2014

Financiamento da tradução e validação do instrumento que pode ser aplicado por pais ou professores para avaliar diversas áreas de desenvolvimento das crianças de 3 a 5 anos.

RESULTADOS

- Em 2015, foi traduzido o instrumento e adaptado para o contexto brasileiro, e posteriormente será disponibilizado gratuita e integralmente (open source)

PARCEIROS

Prof. Daniel Santos, pesquisador do Laboratório de Avaliação Psicológica e Educacional/Laboratório de Estudos e Pesquisas em Economia Social

PROJETOS REALIZADOS

●●● Editais de apoio a pesquisa

ANO DE INÍCIO: 2010

Aberta a terceira chamada Fapesp com o objetivo de fomentar o desenvolvimento de pesquisas que apoiem e avaliem a implantação de programas voltados para a Primeira Infância, preferencialmente o Programa São Paulo pela Primeiríssima Infância (SPPI). As pesquisas foram estimuladas nos seguintes eixos:

- Eixo 1 - Qualificação do atendimento das gestantes e crianças de 0 a 3 anos nos serviços de saúde, educação infantil e desenvolvimento social
- Eixo 2 - Governança, sustentabilidade e escala de programas voltados ao desenvolvimento integral na Primeira Infância
- Eixo 3 - Avaliação de políticas, programas e ações voltadas ao desenvolvimento integral na Primeira Infância

RESULTADOS

- 30 projetos recebidos e em fase de seleção

PARCEIROS

Fundação de Amparo à Pesquisa do Estado de São Paulo (FAPESP) e Instituto de Saúde (Secretaria Estadual de Saúde de São Paulo)

●●● Universidade em Ação pela Primeira Infância

ANO DE INÍCIO: 2013

Projeto que estimula a academia, por meio de editais, a promover a transformação do conhecimento em práticas e intervenções reais que promovam o desenvolvimento infantil, especialmente de crianças de 0 a 6 anos.

RESULTADOS

- Venceram três projetos de pesquisas com aplicação nas comunidades de Ribeirão Preto e Guarulhos

INICIATIVA

Universidade de São Paulo (USP) e Fundação de Apoio à USP

●●● Fundamentos da Família como Promotora do Desenvolvimento infantil – parentalidade em foco

ANO DE INÍCIO: 2014

Lançado durante o V Simpósio Internacional de Desenvolvimento da Primeira Infância, a publicação trata da parentalidade, termo adaptado do inglês parenting, para descrever o conjunto de atividades intencionais para assegurar a sobrevivência e o desenvolvimento da criança. O objetivo da publicação é reunir referencial teórico e inspiradora para os profissionais que atuam com as crianças e os adultos, visando ao fortalecimento da parentalidade como promotora do desenvolvimento integral da Primeira Infância. Disponível para download no site institucional.

RESULTADOS

- 5 mil acessos únicos, 7 mil visualizações dos materiais e 1.206 downloads nos primeiros três meses após o lançamento da publicação

PROJETOS REALIZADOS

●●● Cadernos da Primeira Infância (PI) na Folha de São Paulo

ANO DE INÍCIO: 2015

Série de três cadernos dedicados à PI, um trabalho realizado em conjunto entre as áreas de Comunicação e Conhecimento Aplicado e a redação da Folha de S.Paulo. O objetivo foi traduzir a ciência para a sociedade, com linguagem acessível. Editorial independente no qual a Fundação teve papel consultivo.

RESULTADOS

- Publicação de três cadernos temáticos em agosto: **É o pai quem cria**, **Tela proibida** e **A hora da escola**
- Impacto em 1,3 milhão de leitores

PARCEIROS

Instituto Alana, Fundação Van Leer e Folha de S.Paulo

●●● Projeto Receite um Livro

ANO DE INÍCIO: 2015

Campanha de disseminação de conhecimento por meio de geração de conteúdo, realização de eventos e newsletters bimestrais, para sensibilizar e influenciar as práticas de mais de 17.000 pediatras em todo o Brasil sobre a importância da leitura dos pais para os filhos pequenos, reforçando o impacto positivo no desenvolvimento das crianças.

RESULTADOS

- Forte repercussão do projeto em mídia espontânea (Jornal Nacional, TV Cultura, SBT). A campanha continuará por meio dos canais digitais da Sociedade Brasileira de Pediatria durante 2016, e os resultados serão mensurados ao fim do ano. A meta é alcançar a adesão de no mínimo 20% dos pediatras filiados à Sociedade Brasileira de Pediatria

PARCEIROS

Sociedade Brasileira de Pediatria (SBP) e Fundação Itaú Social (FIS)

●●● Série Discovery – Quando tudo começa

ANO DE INÍCIO: 2015

Série produzida e exibida no canal Discovery Home & Health, com seis episódios de meia hora de duração durante os meses de setembro e outubro, contando a história de duas famílias com filhos na Primeira Infância. Ao longo da série, especialistas orientam os pais sobre os desafios nessa fase da vida, trazendo dicas e soluções para que se fortaleçam as relações e o desenvolvimento das crianças. Forte papel consultivo da Fundação com relação aos conteúdos abordados. Primeira iniciativa da área de comunicação em parceria com a iniciativa privada.

RESULTADOS

- Impacto de 1,2 milhão de pessoas pela TV paga, com aumento de 53% na audiência no período de exibição e posicionamento entre os Top 15 em audiência dentre os programas da TV por assinatura neste período.
- Em setembro, no mês de estreia do programa, foi o mais acessado dentro da categoria Família no site Discovery Mulher (mais de 19 mil pageviews e 15,8 mil usuários únicos).

PARCEIROS

Discovery Home & Health, Nestlé e Kimberly-Clark

PROJETOS REALIZADOS

●●● Campanha Google Grants

ANO DE INÍCIO: 2015

A Fundação foi aceita no programa de incentivo a organizações sem fins lucrativos do Google que, por meio de uma verba concedida, permitiu investir em anúncios de publicidade para promoção do site institucional. A ferramenta também ajuda a intensificar as campanhas de divulgação dos lançamentos de publicações e programas, gerando um maior alcance de leitores online.

RESULTADOS

- A campanha faz parte de novas ações estratégicas de comunicação que, junto com as melhorias realizadas no site da Fundação e ao crescimento orgânico de público, aumentaram em 96% dos acessos ao site institucional durante o ano
- Aumento de 224% nos números de downloads de publicações do nosso acervo com relação a 2014

PARCEIROS

Google

●●● Pesquisa Boas Vindas Bebê

ANO DE INÍCIO: 2015

A Fundação patrocinou a pesquisa “Boas Vindas Bebê”, da médica pediatra Dra. Ana Maria Escobar, com o objetivo de acompanhar 600 gestantes entre 18 e 35 anos, desde o primeiro trimestre de gestação até 30 dias após o parto. Foram realizados posts diários sobre a importância desse período em uma fanpage no Facebook, disseminando conhecimento da PI via redes sociais.

RESULTADOS

- Pergunta principal da pesquisa: É possível usar redes sociais digitais para pesquisa e promoção de saúde? R: Sim, é possível promover saúde através de uma rede social Os índices de saúde em ordem de diferencial do grupo do BVB com os demais grupos de controle são:
 - Cumprimento dos exames de pré-natal;
 - Redução ou interrupção de fumo durante a gestação;
 - Baixo peso ao nascer e redução;
 - Interrupção de consumo de álcool durante a gestação.
- Deve-se observar que o índice de partos com cesariana foi maior no BVB do que no grupo de controle via coorte, mas similar a outras fontes externas. Isso pode ser explicado em decorrência do fato da coorte ser de atendimento 100% no SUS.
- Boa taxa de retenção das participantes do grupo, com apenas 6,47% de saídas (de 649 para 607 mulheres)

PARCEIROS

Danone Early Life Nutrition

PROJETOS REALIZADOS

●●● Filme “O Começo da Vida”

ANO DE INÍCIO: 2012

O projeto nasceu em 2012 em parceria com o Instituto Alana e a Fundação Bernard Van Leer, para a produção de um filme que abordasse o tema: Primeira Infância. A produtora Maria Farinha filmes e sua sócia-diretora Estela Renner foram convidadas para a realização do projeto que, ao longo de três anos, foi filmado em oito países e realizou entrevistas com 54 especialistas do mundo todo. O objetivo do projeto é sensibilizar e mobilizar pais, famílias, profissionais, líderes, organizações e governos sobre a importância dos primeiros anos da vida e o impacto que esse período tem no futuro da sociedade. O lançamento mundial será em maio de 2016, nos cinemas e por meio do VideoCamp, plataforma que permite a exibição gratuita e disponibiliza arquivos para discussão sobre os temas abordados nos filmes, além de iTunes e Netflix.

RESULTADOS

- Divulgação de três trailers, com mais de 1,9 milhão de visualizações na página no Facebook e no Youtube.
- Articulação de parcerias nacionais e internacionais para ampliar a disseminação do filme e gerar engajamento em prol da Primeira Infância: Unicef, BID e World Bank, UBS Optimus Foundation, Ready Nation, United Way, RNPI, Governo do Ceará, Instituto da Infância (Ifan), Ministério do Desenvolvimento Social e Combate à Fome, Secretaria de Saúde do Estado de São Paulo, Ashoka, Johnson's, Kimberly-Clark, Natura, Amil, Hipermarcas, TAM, Sesc, Senac, Espaço Filmes, Revista Crescer, Catraquinha, Ótima e outros.

PARCEIROS

Fundação Bernard Van Leer, Instituto Alana, Maria Farinha e UNICEF

●●● Customer Relationship Management (CRM)

ANO DE INÍCIO: 2015

Ferramenta em implantação para dar suporte ao projeto de relacionamento, como parte da estratégia corporativa para melhorar a gestão com stakeholders da Fundação. Indo além da ferramenta, o objetivo é promover uma mudança cultural, estimulando a compreensão e o uso dos dados para aprimorar as interações da Fundação com seus públicos, usando as informações por meio de um sistema eficiente e automatizado que permitirá identificar, descrever e personalizar o contato. Em 2015, foram realizadas as etapas de higienização da base de dados e importação de cadastros para o novo sistema, local onde serão lançadas informações fundamentais para serem usadas de forma organizada, inteligente e favorável aos objetivos da Fundação.

RESULTADOS

- Higienização e atualização de 20% do total da base e importação de cadastros para o novo sistema. Serão finalizados os ajustes na nova ferramenta, com previsão de início do uso para 2016.

PROJETOS REALIZADOS

●●● Desenvolvimento de sites e inteligência de dados

ANO DE INÍCIO: 2015

Em 2015, a Fundação deu grandes saltos no desenvolvimento e na implantação de projetos usando a tecnologia de informação para alcançar melhores resultados. Sites de projetos, por exemplo, foram desenvolvidos e implementados em versão piloto para dar início à utilização em 2016, com o objetivo de criar espaços de trabalho que ajudem a organizar e compartilhar informações, de forma a tornar institucionais as informações e não mais centralizadas nos usuários. Como destaques, possibilidade de maior organização com o uso de cronograma dentro do site, centralização e organização das informações na “nuvem”, maior segurança de dados, criação de avisos e fóruns de discussões para otimização dos trabalhos.

- **Site do Programa São Paulo pela Primeiríssima Infância (SPPI):** foi implantando um aplicativo que permite contabilizar a presença de profissionais nos eventos de capacitação. Resultados: 108 momentos formativos (capacitações, supervisões e reedições), 1.702 registros de participações e 1.113 profissionais cadastrados.
- **Site institucional:** melhorias com a atualização do processo de autenticação de usuários para registro de uso e download de materiais (inclui o site de Liderança Executiva). Resultados: salto de 112 para 257 mil usuários em 2015, dentre eles, 58 cadastros são da Liderança Executiva. A visualização de páginas no site institucional foi de 588 mil, 96% superior a 2014. Já os downloads de materiais totalizaram 24 mil – quatro vezes mais se comparado a 2014 – e, dentre esse total, 2.715 documentos baixados foram da Liderança Executiva.
- **Site Índice Paulista da Primeira Infância/ Fundação Sistema Estadual de Análise de Dados (Seade):** acompanhamento do desenvolvimento e da implantação do site.

RESULTADOS

- salto de 112 para 257 mil usuários em 2015, dentre eles, 58 cadastros são da Liderança Executiva. A visualização de páginas no site institucional foi de 588 mil, 96% superior a 2014. Já os downloads de materiais totalizaram 24 mil – quatro vezes mais se comparado a 2014 – e, dentre esse total, 2.715 documentos baixados foram da Liderança Executiva.

●●● Relacionamento com a imprensa

ANO DE INÍCIO: 2015

Novas estratégias de comunicação fortaleceram o relacionamento com a imprensa nacional e qualificaram as inserções na mídia, que hoje acessa a Fundação para obter informações confiáveis sobre os temas relacionados ao Desenvolvimento da Primeira Infância (DPI) – educação, saúde, vínculo, relacionamento familiar e desenvolvimento econômico relacionado ao DPI, entre outros.

RESULTADOS

- Superação da meta de publicações em veículos classe A (Valor, Folha de São Paulo, O Globo, Veja, Exame, Estadão e outros), estipulados em 10 e com 81 atingidos. Para inserções gerais, a meta era de 850 e foram atingidas 768 publicações em todo o país.
- 15 encontros de relacionamento com veículos de grande relevância no país, com o objetivo de sensibilizar e capacitar a imprensa sobre a importância da PI.
- 2 jornalistas participaram do curso de Liderança Executiva.
- A Primeira Infância foi pauta em veículos de grande impacto: Veja, Exame, FSP, OESP, Valor Econômico, G1, UOL, Revista Crescer, Jornal Nacional e Jornal da Cultura entre outros.

●●● YouTube

ANO DE INÍCIO: 2015

Foram lançadas em 2015 duas séries de vídeos focados em conhecimentos essenciais sobre o desenvolvimento na Primeira Infância (PI). A primeira delas, “O Que Fazer”, trouxe dez vídeos sobre temas como o poder do vínculo, pré-natal, papel do pai e aleitamento. A segunda série, chamada “5 Dicas”, trouxe seis vídeos curtos com dicas práticas sobre leitura, cuidados durante a gestação, brincar e outros.

RESULTADOS

- Incremento de 3.201 assinantes do canal (até o fim de 2014, eram 437), somando 729.412 views no ano e 1.279.859 minutos assistidos no canal da Fundação

PROJETOS REALIZADOS

●●● Comunicação digital

ANO DE INÍCIO: 2015

Os canais digitais da Fundação são: blog, boletim, site da Fundação, Radar da Primeira Infância, canal no YouTube e site NCPI. Em 2015, otimizamos processos, fortalecemos parcerias com fornecedores digitais especialistas e mudamos a dinâmica de gerenciamento das redes, estruturando uma estratégia para cada canal, com abordagem e objetivos diferentes, para assim atingir diferentes públicos de interesse que se relacionam com o conteúdo oferecido pela Fundação. Radar da Primeira Infância – pelo segundo ano, trabalhamos em parceria com o IAB para a evolução do Radar da Primeira Infância, que em 2015 ganhou duas novas seções: livros sugeridos, que destaca um acervo interessante de livros relacionados ao DPI, e “Por Onde Começar”, que resume e compila o melhor conteúdo sobre temas específicos, além de uma newsletter quinzenal com as notícias do Radar.

RESULTADOS

- 194.497 mil curtidas no Facebook
- 24.390 downloads das publicações do acervo digital
- 729.011 visualizações dos vídeos do canal YouTube
- 999.499 visitas no Radar da Primeira Infância

●●● Construindo uma Agenda Regional para o Desenvolvimento na Primeira Infância

ANO DE INÍCIO: 2015

Nos dias 14 a 16 de setembro de 2015, foi realizado debate com especialistas nacionais e internacionais com o objetivo de elaborar uma agenda regional para contribuir para o desenvolvimento da Primeira Infância na América Latina. Participaram da oficina, mais de 30 especialistas dos seguintes Países: Argentina, do Brasil, da Bolívia, do Chile, da Colômbia, do Equador, Guatemala, México, Peru, Uruguai, Holanda e Estados Unidos.

RESULTADOS

- Construção dos documentos: Desenvolvimento Integral na Primeira Infância - Agenda de ações para a região da América Latina e Políticas públicas de desenvolvimento infantil na América Latina

INICIATIVA

Todos pela Educação, Diálogo Interamericano.

PARCEIROS

Fundação Bernard van Leer, REDUCA – Rede Latino-americana pela Educação

APOIO À CAUSA

- Patrocínio do **IV Seminário de Avaliação para o Investimento Social Privado**, realizado em São Paulo em parceria com o GIFE, Fundação Roberto Marinho e Fundação Itaú Social.
- Patrocínio do **VII Seminário da Rede Brasileira de Monitoramento e Avaliação**, realizado em Belo Horizonte.
- Apoio ao **X Encontro Nacional sobre o Bebê**, realizado pela Associação Brasileira de Estudos sobre o Bebê (Abebê) no Rio de Janeiro.
- Workshop **“Construindo uma agenda regional para o Desenvolvimento da Primeira Infância América Latina”**, reunindo 25 experts de 10 países, realizado em parceria com Todos pela Educação e Inter-American Dialogue.
- **VIII Semana de Valorização da Primeira Infância e Cultura da Paz**, realizada em Brasília pelo Senado Federal em parceria com Universidade de Paris Descartes e a Embaixada da França.
- Seminário **“Abordagem Pikler Lóczy”**, reunindo 523 participantes, realizado pelo Núcleo São Paulo Rede Pikler Lóczy Brasil em parceria com o Instituto Avisa Lá.
- Patrocínio da **2ª edição da Ciranda de Filmes**, junto ao Instituto Península, Instituto Alana, Instituto Natura, prefeitura de São Paulo, Auditório Ibirapuera Oscar Niemeyer e Itaú Cultural, em sua primeira mostra de cinema do Brasil com foco em infância e educação. Foram exibidas 51 produções nacionais e estrangeiras em São Paulo, de 21 a 24 de maio.

ESTRUTURA ORGANIZACIONAL

Em uma boa governança, inovar anda em paralelo com a sustentabilidade institucional. É por isso que uma das marcas da Fundação é sua perenidade, garantida especialmente através da sua governança, por meio de seus Conselhos – de Curadores (deliberativo) e Fiscal (fiscalizador) – e dos comitês (consultivos): de Investimento, de Comunicação, de Clima e de Ética. Todos os membros dos Conselhos e Comitês realizam a sua participação na governança da Fundação a partir da sua atuação profissional, de forma voluntária. Saiba mais sobre cada instância e seus membros no site institucional e conheça os conselheiros que ajudaram a construir esta história.

Ao longo de 2015, buscando maior eficiência, as atribuições da área de Avaliação e Pesquisa foram divididas entre as áreas de Estratégia e Operações, que montou o Escritório de Projetos e Avaliações, e a área de Programas, que ao incorporar a parte de Pesquisa, acabou tendo o nome alterado para Conhecimento Aplicado.

Além da mudança de áreas para garantir maior sinergia na realização das atividades e melhores resultados, em 2015, seguindo as melhores práticas de gestão, foi criado o Comitê de Ética. O órgão é responsável por analisar situações que eventualmente contrariem as disposições do Código de Conduta e Ética, promover melhorias nesse mesmo código sempre que necessário e responder a consultas sobre dúvidas ou omissões para sua correta aplicação. É parte de um processo contínuo de aprimoramento da governança e gestão, e deve ser observado por todos os conselheiros, administradores, diretores, membros de comitês, funcionários, estagiários, voluntários, consultores, prestadores de serviços e colaboradores da Fundação.

ORGANOGRAMA

CONHEÇA A EQUIPE

CONHEÇA OS MEMBROS DOS NOSSOS CONSELHOS E COMITÊS

GESTÃO FINANCEIRA

A gestão financeira da Fundação se pauta pela preservação e sustentabilidade do seu patrimônio, alinhando a visão de longo prazo ao comprometimento com a realização da sua missão e a maximização de resultados.

Em 2015, um total de R\$1.332.045,67 foi recebido diretamente pela Fundação de doadores e destinados a projetos específicos¹.

A soma do valor de doações e patrocínios acima descrito e dos recursos aportados por parceiros diretamente em nossos projetos (contrapartida), ou seja, o co-investimento total, totalizou R\$ 6.003.124,36.

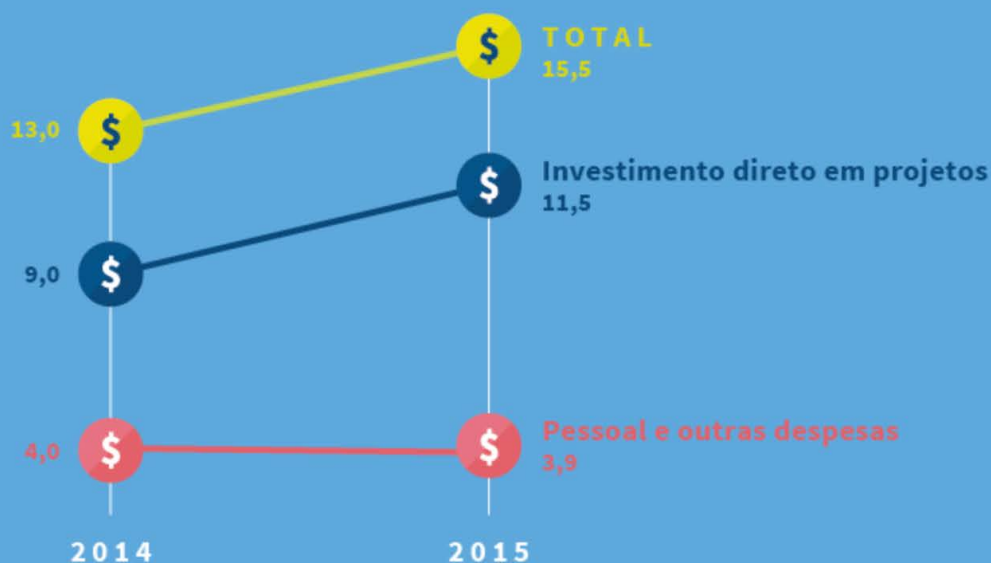
Além desses, Luis Guerra, um dos gestores do Fundo Patrimonial contratados, doou R\$1.000,00 para a Fundação, como pessoa física. Consideramos ainda os valores de mercado das licenças Microsoft utilizadas pela Fundação como doação desta última.

As demonstrações financeiras foram auditadas pela KPMG, aprovadas em todos os quesitos necessários, estando disponíveis no [site da FMCSV](#).

I. Essa apuração refere-se aos recursos efetivamente recebidos pela Fundação (regime de caixa) no exercício de 2015, não estando necessariamente representados nas suas demonstrações contábeis do exercício como receita com patrocínios e doações, em função de diferenças na forma de apropriação contábil desses valores.

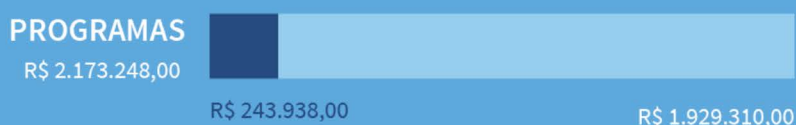
USO DO ORÇAMENTO ANUAL DA FUNDAÇÃO

(em milhões de reais)

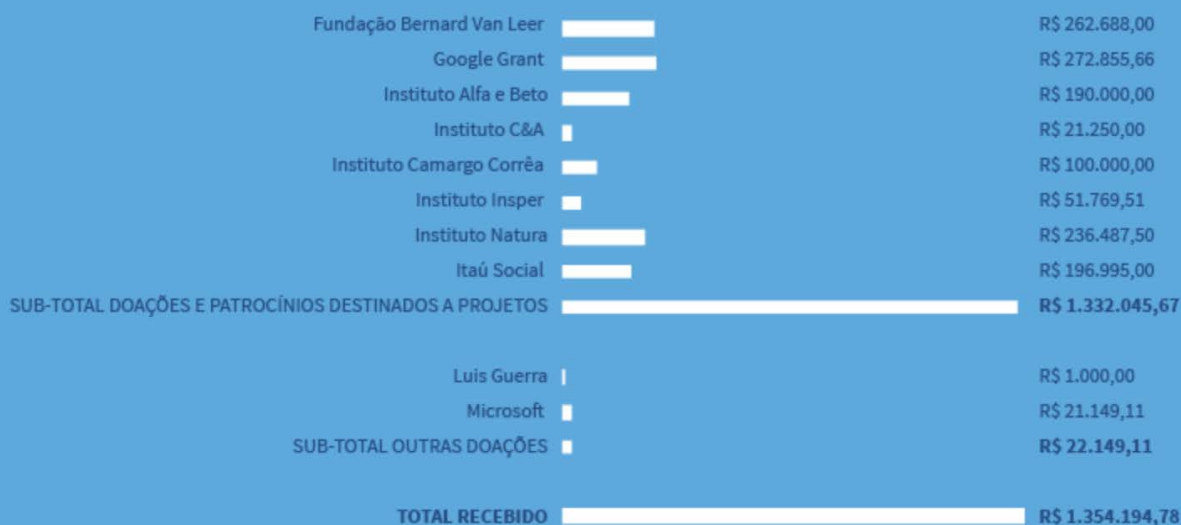


RECURSOS DE TERCEIROS DESTINADOS A PROJETOS EM 2015

● Aportes de parceiros (doações ou patrocínios recebidos) ● Contrapartida (recursos de parceiros aplicados diretamente aos projetos)



DOAÇÕES RECEBIDAS



BALANÇO PATRIMONIAL

* Em 31 de dezembro de 2014 e 31 de dezembro de 2015 – em milhões de reais

ATIVO	2014	2015
Caixa e equivalente de caixa	3.662	2.633
Recursos vinculados	722	555
Outros créditos	20	16
Títulos e valores mobiliários (Fundo Patrimonial)	373.753	398.671
Imobilizado	1.063	925
Intangível	29	18
TOTAL DO ATIVO	379.249	402.818
 PASSIVO		
Fornecedores	96	505
Obrigações trabalhistas	315	324
Obrigações tributárias	91	86
Recursos a aplicar	722	555
Outras obrigações	96	97
Provisão de contingências	321	-
 PATRIMÔNIO LÍQUIDO		
Patrimônio social	387.287	377.608
Superavit (deficit) acumulado	(9.679)	23.643
TOTAL DO PATRIMÔNIO LÍQUIDO	377.608	401.251
TOTAL DO PASSIVO E PATRIMÔNIO LÍQUIDO	379.249	402.818

DEMONSTRAÇÃO DO SUPERAVIT DO EXERCÍCIO

* Em 31 de dezembro de 2014 - em milhões de Reais

RECEITAS OPERACIONAIS	2014	2015
ATIVIDADES		
Receitas com patrocínios e doações	592	972
Outras receitas das atividades	538	43
Trabalho voluntário	70	339
Renúncia fiscal	8.387	(²)
TOTAL - RECEITAS OPERACIONAIS DAS ATIVIDADES	9.587	1.354
DESPESAS OPERACIONAIS		
Despesa com pessoal	1.898	2.047
Despesas com serviços de terceiros	2.845	4.145
Despesas com viagens	457	522
Despesas com publicações	373	609
Despesas gerais	242	175
Despesas com patrocínios e doações	3.167	3.998
TOTAL - DESPESAS DAS ATIVIDADES (Projetos sociais e Patrocínios)	8.982	11.496
Trabalho voluntário	70	339
Renúncia fiscal	8.387	(²)
TOTAL - DESPESAS DAS ATIVIDADES	17.439	11.835
RESULTADO OPERACIONAL ANTES DAS DESPESAS ADMINISTRATIVAS		
7.852	10.481	
Despesa com pessoal	1.975	2.415
Despesa gerais e administrativas	592	635
Despesa com serviços de terceiros	637	712
Despesa com viagens	197	172
Impostos e taxas	355	12
Depreciação e amortização	177	184
Despesas com treinamentos	122	126
Outras receitas operacionais	2	320
TOTAL - DESPESAS ADMINISTRATIVAS	4.053	3.936
RECEITAS / DESPESAS FINANCEIRAS	32.624	38.060
SUPERAVIT / DEFICIT DO EXERCÍCIO	20.719	23.643

² Em atendimento ao item 27, letra "c", da ITG 2002 (R1) - entidade sem finalidade de lucros, a Fundação apresenta apenas em nota explicativa a relação dos tributos objetos da renúncia fiscal, sem ser mais necessária a mensuração dessa renúncia na demonstração de resultados.

FUNDO PATRIMONIAL

A Fundação Maria Cecília Souto Vidigal, com o objetivo de manter seu legado dos últimos 50 anos e dar continuidade às atividades, estabeleceu uma estrutura que tem como pilar a gestão e a governança do Fundo Patrimonial, cuja responsabilidade é de competência do Conselho de Curadores. O conselho administra o Fundo Patrimonial com base em uma política de investimentos recomendada pelo Comitê de Investimentos. O uso dos recursos do Fundo Patrimonial é aprovado anualmente pelo Conselho de Curadores sob a forma de um orçamento elaborado pela equipe da Fundação e conta com a anuência do curador de fundações do Ministério Público de São Paulo.

A utilização prudente desses recursos mantém o valor do patrimônio da Fundação, permitindo a execução da sua missão da melhor forma possível. Nesse sentido, o Comitê de Investimentos e a equipe da Fundação

pautam seu trabalho em estratégias de investimento com o objetivo maior de minimizar as perdas e superar a meta de rentabilidade de 4,5% mais inflação (IPCA/IBGE).

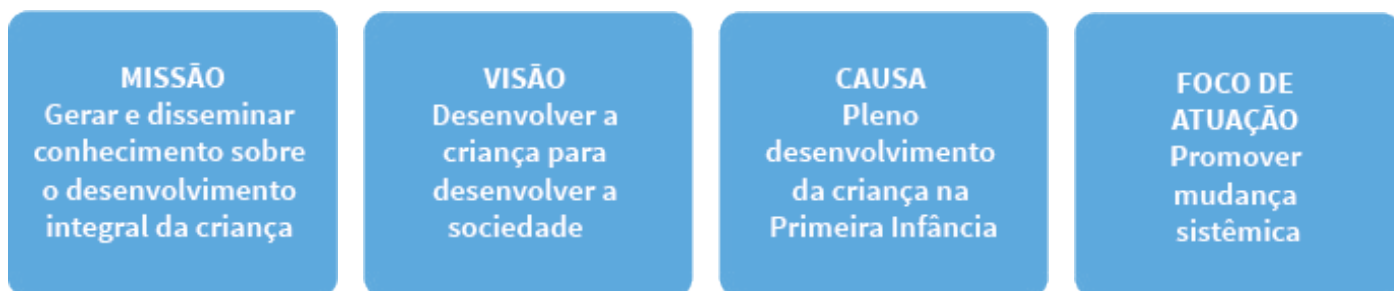
Em 2015, as decisões não foram diferentes, considerando um cenário econômico desafiador para o investidor que visa ao longo prazo. A rentabilidade anual do Fundo Patrimonial foi de 10,2% no ano, percentual abaixo da meta traçada, de 15,2%, impactada pelas dificuldades que o Brasil enfrentou no ano. Apesar desse resultado, em 2015 o Fundo Patrimonial obteve uma receita de R\$ 38 milhões. Mais ainda, o comprometimento com a perenidade e a missão da Fundação estiveram mais presentes, pois foram adotadas estratégias voltadas para dar maior solidez à carteira do Fundo, optando por ativos que contam com maior proteção contra inflação e instabilidades econômicas que possam vir no futuro.

REVISÃO ESTRATÉGICA 2016-2021

Em um processo de melhoria contínua que acompanha seus 50 anos, a Fundação vem refletindo de forma constante e se aprofundou, em 2015, na compreensão do seu alinhamento institucional, foco das atividades realizadas e dos projetos. Após tantos anos de atuação, a pergunta afinal, passou a ser: como posicionar o Desenvolvimento da Primeira Infância no topo das prioridades da sociedade brasileira? Para responder à questão, respaldada pelos números do mapa de resultados anual, a liderança promoveu uma nova revisão estratégica, desenvolvida junto com um consultor especializado e lançando mão de importante ferramenta, como a Teoria da Mudança, para assim redefinir o foco, as prioridades e os objetivos da Fundação. Durante o processo de

revisão, houve a realização de benchmarks nos melhores modelos de organizações filantrópicas, a realização de um workshop com especialistas para refletir o papel da Fundação e as políticas para o Desenvolvimento da Primeira Infância (DPI) e o uso de pesquisas atuais sobre DPI e da experiência intensa da última década de atuação da Fundação para chegar ao centro do que se deseja como atuação da instituição para os próximos cinco anos. Com novos focos e prioridade para o período 2016-2021, haverá também o estabelecimento e a apresentação de métricas e indicadores. Assim como em um processo maduro de gestão, os números serão constantemente revistos e readequados pelas ferramentas internas de monitoramento e acompanhamento de projetos.

RESULTADO DA REVISÃO



4 PRIORIDADES DE 2016-2021



A proposta de atuação da Fundação, nesses próximos 5 anos, é sair cada vez mais da posição de implementador e fortalecer seu papel como intermediário, articulando parcerias e buscando co-investimentos e investidores, possibilitando assim fomentar programas e pesquisas de ponta que possam transformar a realidade das crianças pequenas do país.

PARCEIROS DA CAUSA



Ministério da Saúde



Ministério do Desenvolvimento Social e Combate a Fome



PREFEITURAS

Prefeitura de Arapiraca, Álvares Florence, Américo de Campos, Apiaí, Araraquara, Barra do Chapéu, Cabreúva, Campinas, Campo Limpo Paulista, Cardoso, Prefeitura de Campos Formosos e Nova Santa Rita, Prefeitura de Candiota e São Miguel dos Campos, Cosmorama, Descalvado, Dourado, Floreal, Gastão Vidigal, General Salgado, Ibaté, Itaoca, Itapirapuã Paulista, Itatiba, Itapeva, Jarina, Jundiaí, Louveira, Macaíubal, Magda, Monções, Morungaba, Nhandaia, Parisi, Pontes Gestal, Porto Ferreira, Ribeira, Ribeirão Bonito, Rolândia, São Carlos, São José do Rio Preto, Sebastianópolis do Sul, Sorocaba, Valentim Gentil, Várzea Paulista e Votuporanga.

CRÉDITOS

REDAÇÃO, EDIÇÃO e REVISÃO
Rubia Piancastelli

PROJETO GRÁFICO, DIAGRAMAÇÃO E DESENVOLVIMENTO DIGITAL
The Infographic Company

LINKS

➤ [FMCSV](#)

➤ [RADAR DA PI](#)

➤ [BLOG](#)

FMCSV NAS REDES

