



FUNDAÇÃO
MARIÁ CECILIA
SOUTO VIDIGAL

RELATÓRIO
DE ATIVIDADES

2016

A FUNDAÇÃO

SOBRE 2016

PROJETOS

PARCEIROS

“A nossa causa está tomando a dimensão e recebendo a atenção que merece! Mas o desafio que se coloca para a sociedade e para a Fundação é enorme. Temos de seguir adiante, fazer ainda mais nos próximos meses e anos”

DARIO GUARITA NETO
PRESIDENTE DO CONSELHO DE CURADORES

“O ano de 2016 foi também de reflexão sobre nossas estratégias e objetivos. Tudo para que a voz que a primeira infância conquistou continue sendo ouvida e acolhida. E ssa voz que se espelha nas ações realizadas em 2016, com importantes e decisivos parceiros, que compartilhamos com você, neste relatório”

EDUARDO DE C. QUEIROZ
DIRETOR-PRESIDENTE

[LEIA CARTA NA ÍNTEGRA](#)

[LEIA CARTA NA ÍNTEGRA](#)

CARTA DO CONSELHO

Caros leitores,

Em 2016, mais uma vez, brasileiros de todas as idades e crenças revitalizaram o seu espírito público e o seu papel de agentes sociais, participando de movimentos políticos, da vida pública, reafirmando a inequívoca essência ética e moral do povo deste País.

Nesse contexto, em nome da FAMÍLIA Fundação Maria Cecília Souto Vidigal e, em especial, do Conselho de Curadores, o qual, com muita honra, represento, apresentamos para a sua leitura o relatório de atividades da Fundação de 2016.

A nossa causa da primeira infância avançou muito, ganhou ainda mais voz. Cito aqui apenas algumas das conquistas importantes que se concretizaram nos últimos doze meses.

A aprovação do MARCO LEGAL para a primeira infância, lei que coloca a criança como prioridade no desenvolvimento de programas, na formação dos profissionais e na formulação de políticas públicas, trouxe pela primeira vez e de forma definitiva a primeira infância como prioridade para a agenda nacional.

O documentário “O COMEÇO DA VIDA” que, numa linguagem contemporânea e emocionante, levou o tema da primeira infância para o Brasil e para o mundo, tocando o coração de mais de 1 milhão de pessoas em mais de 70 países só nos primeiros 6 meses de exibição.

O lançamento do programa CRIANÇA FELIZ pelo governo federal, que espera atingir em alguns anos 4 milhões de crianças brasileiras, de 0 a 3 anos de idade, em situação de vulnerabilidade.

A atenção da IMPRENSA para o tema por meio de diversas publicações nos mais importantes veículos nacionais e internacionais com destaque para a matéria de capa da revista Exame do último mês de outubro.

A nossa causa tomando a dimensão e recebendo a atenção que merece!

O desafio que se coloca para a sociedade e para a Fundação é enorme. Temos de seguir adiante, fazer ainda mais nos próximos meses e anos. No mundo, são cerca de 250 milhões de crianças* com menos de cinco anos em situação de vulnerabilidade, sendo pelo menos 6,7 milhões** só no Brasil, e que precisam de soluções e respostas rápidas. A nossa causa é global, é grande, nobre, mas, principalmente, urgente.

Agradeço a cada membro da nossa distinta equipe, aos membros do Conselho Fiscal, Comitês de Investimento e de Comunicação e aos meus queridos pares conselheiros. Sua dedicação e seu compromisso com a causa impulsionaram a Fundação a fazer mais em 2016. Contamos com a mesma energia para seguirmos avançando nos anos que se seguem!

Um abraço e boa leitura!

DARIO GUARITA NETO

PRESIDENTE DO CONSELHO DE CURADORES

* https://www.unicef.org/timorleste/media_25804.html

** <http://www.ibge.gov.br/home/>

CARTA DO DIRETOR-PRESIDENTE

“Quero é recuperar, saber, reinventar a criança que eu fui. Pode parecer uma coisa um pouco tonta: um senhor nesta idade estar a pensar na criança que foi. Mas eu acho que o pai da pessoa que eu sou é essa criança que eu fui.”

Público, Lisboa, 14 de outubro de 1998. In: José Saramago nas Suas Palavras

O ano de 2016 foi bastante emblemático para a primeira infância e para nós, da Fundação. A sanção do Marco Legal da Primeira Infância, em março, “carimbou” a responsabilidade que temos sobre os primeiros anos de vida de todo e qualquer cidadão, fortalecendo e qualificando os direitos da criança. Discussões como a ampliação da licença-paternidade ou o direito da gestante.

Outro ponto alto foi a realização de um projeto incrível, o documentário “O Começo da Vida”, sonho antigo que se materializou no filme. Queríamos comunicar a importância dos primeiros anos à sociedade de uma maneira que marcasse, “incomodasse”, causasse compaixão, mas, sobretudo, trouxesse o tema à consciência e ao dia a dia e, com ele, o sentido de corresponsabilidade. Conseguimos fazer o filme com parceiros sensacionais como o Instituto Alana e a Fundação Bernard Van Leer, que muito agregaram e nos ajudaram a impulsionar o projeto a voos mais altos. Outro parceiro, o UNICEF, nos ajudou a ir “ao infinito e além*” com o filme sendo exibido em mais de 70 países só em 2016.

No entanto, por mais bem-sucedido que seja, um filme sozinho não garante mudanças de comportamento. É preciso que pessoas engajadas mobilizem outras para fomentar ações e investimentos na causa. Foi o que aconteceu quando lideranças, profissionais e pais se tornaram embaixadores do filme nas suas redes, disseminando a importância da primeira infância.

O Programa de Liderança Executiva do Núcleo Ciência pela Infância (NCPI), que apoia líderes, gestores e formadores de opinião, em 2016, mais uma vez, colocou 46 decisores brasileiros em contato com as descobertas da ciência para que essas norteiem a concretização de boas práticas ou mesmo, e não menos importante, disseminem a causa pelo País.

Estampar a importância do investimento na primeira infância na capa da revista Exame ou, ainda, comunicá-la a milhões de lares brasileiros por meio do programa Bem-Estar, da Rede Globo, foram dois resultados concretos dessa “onda” de envolvimento em torno de uma mesma causa, ambas produzidas por ex-alunos do curso.

Outro importante resultado desse advocacy junto a lideranças foi o lançamento do programa federal “Criança Feliz”, cujo objetivo é apoiar estados e municípios a potencializar seus programas de primeira infância com a implementação de visitas domiciliares a famílias em situação de vulnerabilidade, iniciativa também protagonizada por um ex-idealizador e participante do Programa de Liderança Executiva, o atual Ministro do Desenvolvimento Social e Agrário, Sr. Osmar Terra.

A realização do “VI Simpósio Internacional de Desenvolvimento da Primeira Infância”, pela primeira vez fora de São Paulo, teve em Recife, PE, recorde de público e de participação de lideranças públicas. Conseguimos ampliar o debate, defendendo a ideia de olhar a primeira infância como prioridade absoluta de governos, instituições e sociedade, seguindo a tendência mundial que reconhece na criança o potencial maior para uma sociedade melhor.

O ano também foi de reflexão sobre nossas relações internas e externas, estratégias e objetivos.

Fizemos um trabalho de escuta com a equipe e refletimos sobre as competências necessárias no time para a nova estratégia que começou a ser implementada ao longo do ano e que traduz o olhar da Fundação sobre a causa a médio e longo prazos.

Trouxemos novos parceiros e fortalecemos antigas alianças. Esse amadurecimento não tem fim, pois a Fundação precisa acompanhar a sociedade e suas mudanças, respondendo aos novos desafios em tempo real.

Tudo para que a voz conquistada pela primeira infância continue sendo ouvida e acolhida. Essa voz que se espelha nas ações realizadas em 2016, com importantes e decisivos parceiros, e que compartilhamos com você, neste relatório.

A mesma voz que nos faz repensar a criança que fomos e os adultos que nos tornamos. Os cidadãos em que nos transformamos e a maneira que acolhemos a infância brasileira. Que cada criança possa um dia dizer que “o pai da pessoa que eu sou é essa criança que eu fui”: uma criança feliz, íntegra e saudável porque pode usufruir todos os seus direitos. Essas crianças serão os adultos que irão ajudar o Brasil a ser um país menos desigual, o país em que todos nós tenhamos orgulho de viver.

Boa leitura!

EDUARDO DE C. QUEIROZ
DIRETOR-PRESIDENTE

* Buzz Lightyear – Toy Story 2012

A FUNDAÇÃO

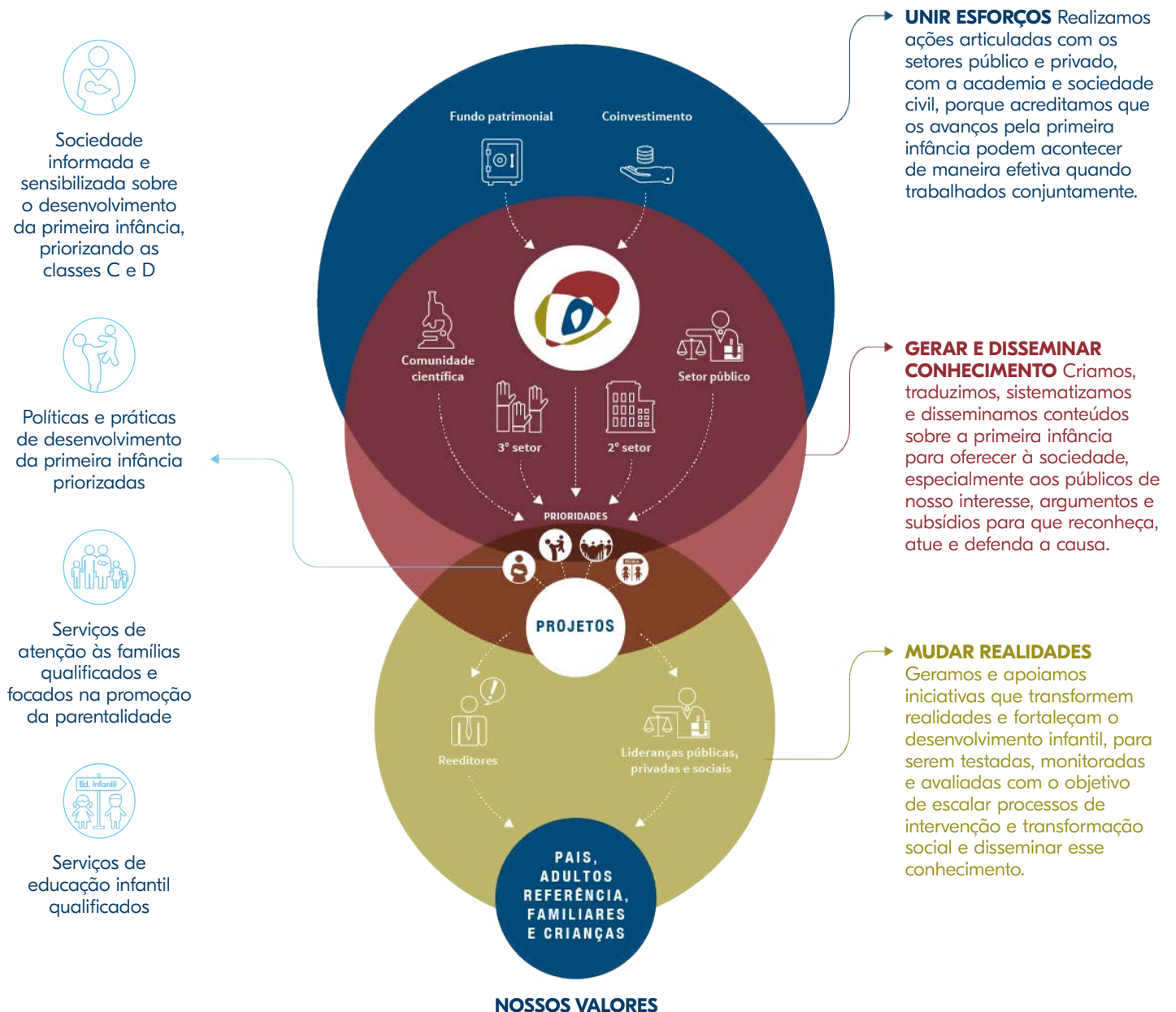
Visão

Desenvolver a criança para desenvolver a sociedade.

Missão

Gerar e disseminar conhecimento para o desenvolvimento pleno da criança na primeira infância.

NOSSO MODELO DE ATUAÇÃO



NOSSOS VALORES

COMPROMISSO

Nosso compromisso é com a causa, com a instituição e com o crescimento pessoal e profissional. Temos paixão e orgulho pelo que fazemos.

TRANSPARENCIA

Conduzimos nossas atividades e relações de forma íntegra e transparente. Não toleramos qualquer descumprimento de nossas políticas.

EQUIPE

Trabalhamos em equipe de forma integrada e eficaz. Contratamos e retemos pessoas que gostem de trabalhar em equipe, que sejam preparadas, eficientes, com bom astral e flexíveis.

PARCEIROS

Valorizamos o trabalho com parceiros, construindo soluções efetivas.

ORIENTAÇÃO PARA RESULTADO

Buscamos resultados a partir de metas pré-estabelecidas.

2016: O ANO EM QUE A PRIMEIRA INFÂNCIA GANHOU VOZ!

Que ano inspirador! A primeira infância esteve no centro das discussões, mesmo imersa no contexto de dificuldades políticas e econômicas do País. Ela “invadiu” lares, organizações, praças, escolas e corações.

A aprovação do Marco Legal da primeira infância, em março, abriu portas e destacou a importância da sociedade em garantir os direitos da criança. Em maio, o lançamento do documentário “O Começo da Vida” tocou, com grande sensibilidade, as pessoas, reforçando a importância da primeira infância para a construção de uma sociedade melhor, no Brasil e no mundo.

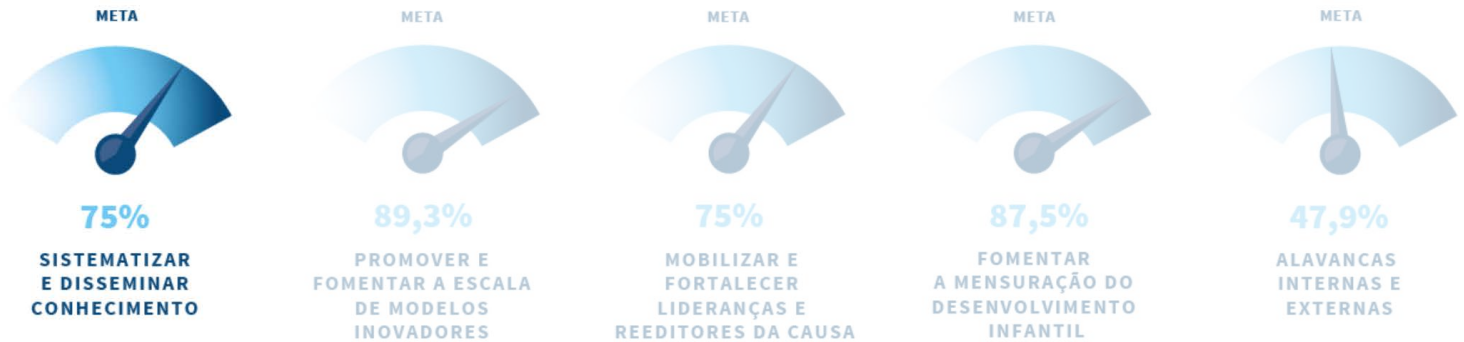
Os primeiros anos de vida foram foco da matéria de capa da revista Exame, ocuparam uma edição inteira do programa Bem-Estar, da Rede Globo, e pautaram tantos outros veículos, mobilizando a imprensa brasileira, que abordou o tema amplamente e de maneira mais qualificada.

No mês de outubro, a causa ganhou um grande reforço com o lançamento do Programa Federal “Criança Feliz”, idealizado pelo Ministro do Desenvolvimento Social e Agrário, o senhor Osmar Terra, um dos participantes do Curso de Liderança Executiva de Harvard, um programa do Núcleo Ciência pela Infância (NCPI), iniciativa da qual fazemos parte.

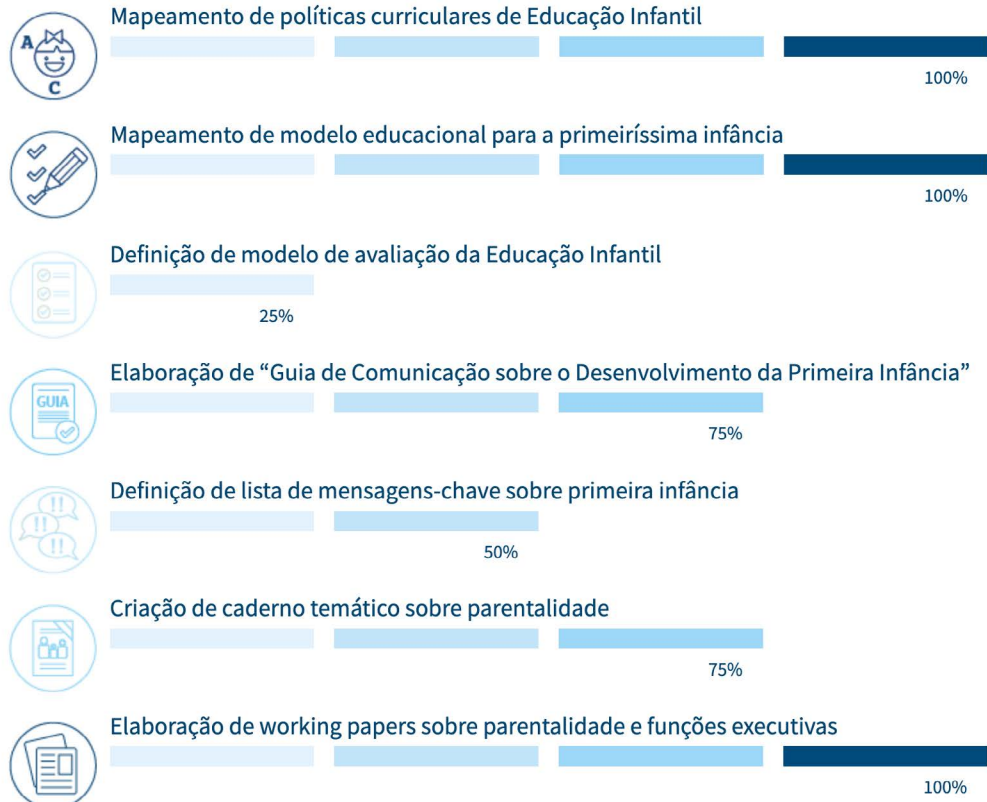
Esses avanços estão diretamente relacionados a um ecossistema - do qual a Fundação faz parte e atua para fortalecer — formado por organizações sociais atuantes pela primeira infância, como a Rede Nacional Primeira Infância (RNPI), o Movimento Todos pela Educação, a Inter-American Dialogue e o Conviva Educação (plataforma digital de apoio a gestões municipais de educação).

Para responder a esses acontecimentos e aos desafios que virão, internamente, a nossa equipe refletiu muito, mudou processos e reorganizou estratégias, reforçando o propósito de, nos próximos cinco anos, fortalecer o seu papel como agente de transformação, contribuindo para a mudança da realidade da Primeira Infância e, assim, ajudar a construir uma sociedade melhor.

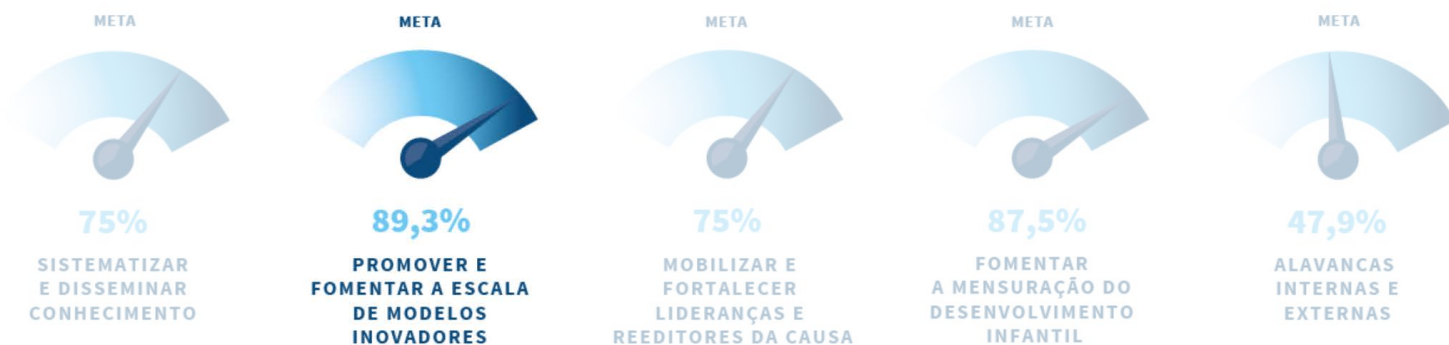
MAPA DOS RESULTADOS



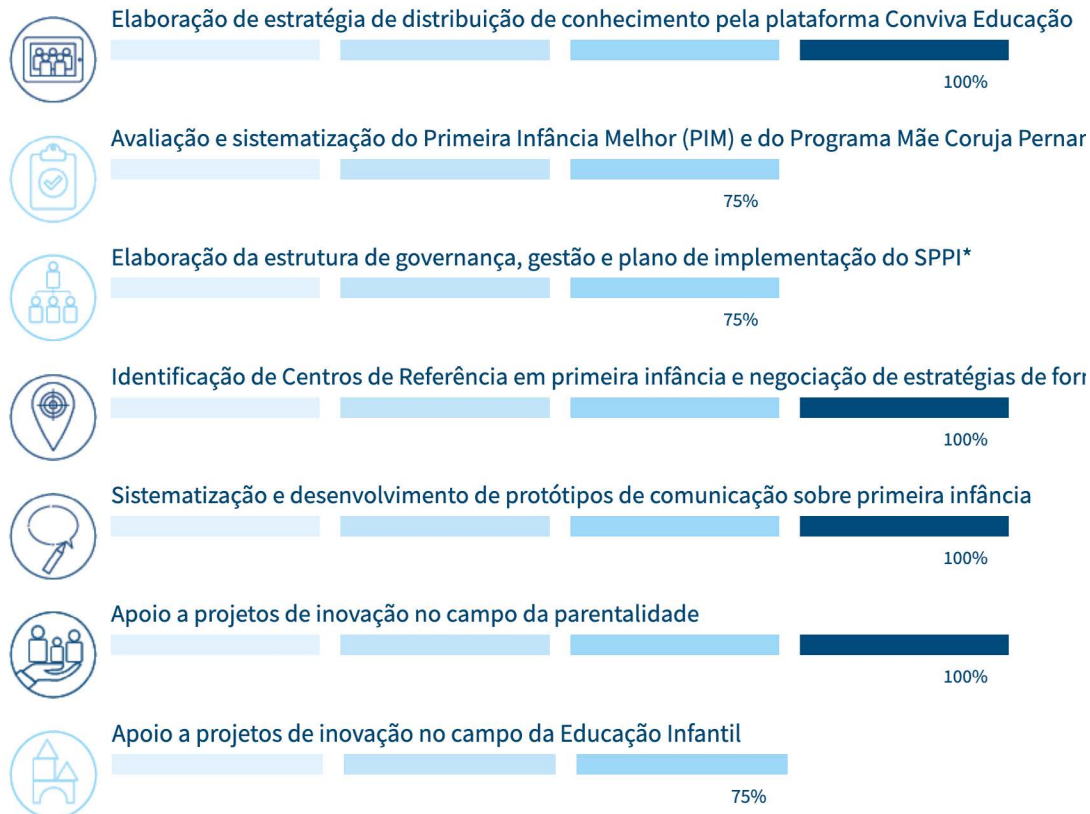
SISTEMATIZAR E DISSEMINAR CONHECIMENTO



MAPA DOS RESULTADOS

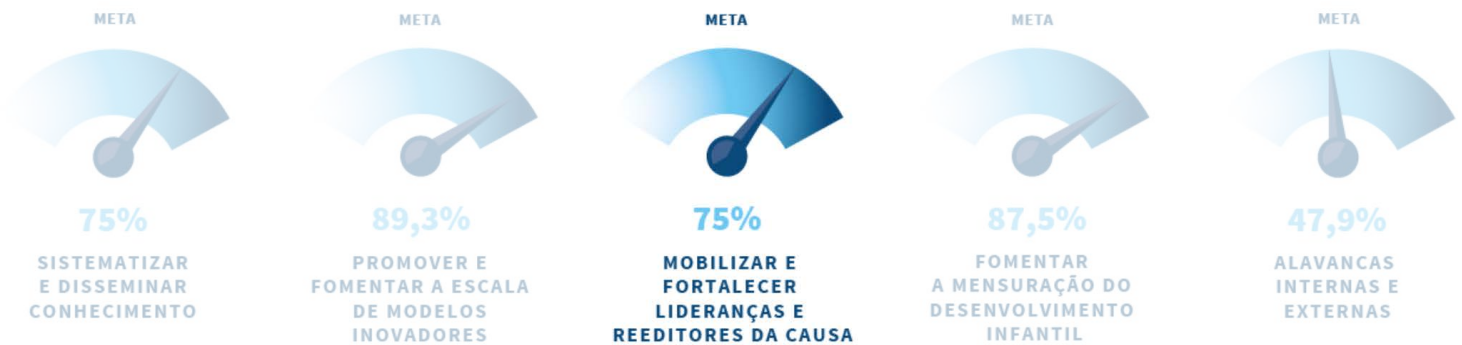


PROMOVER E FOMENTAR A ESCALA DE MODELOS INOVADORES

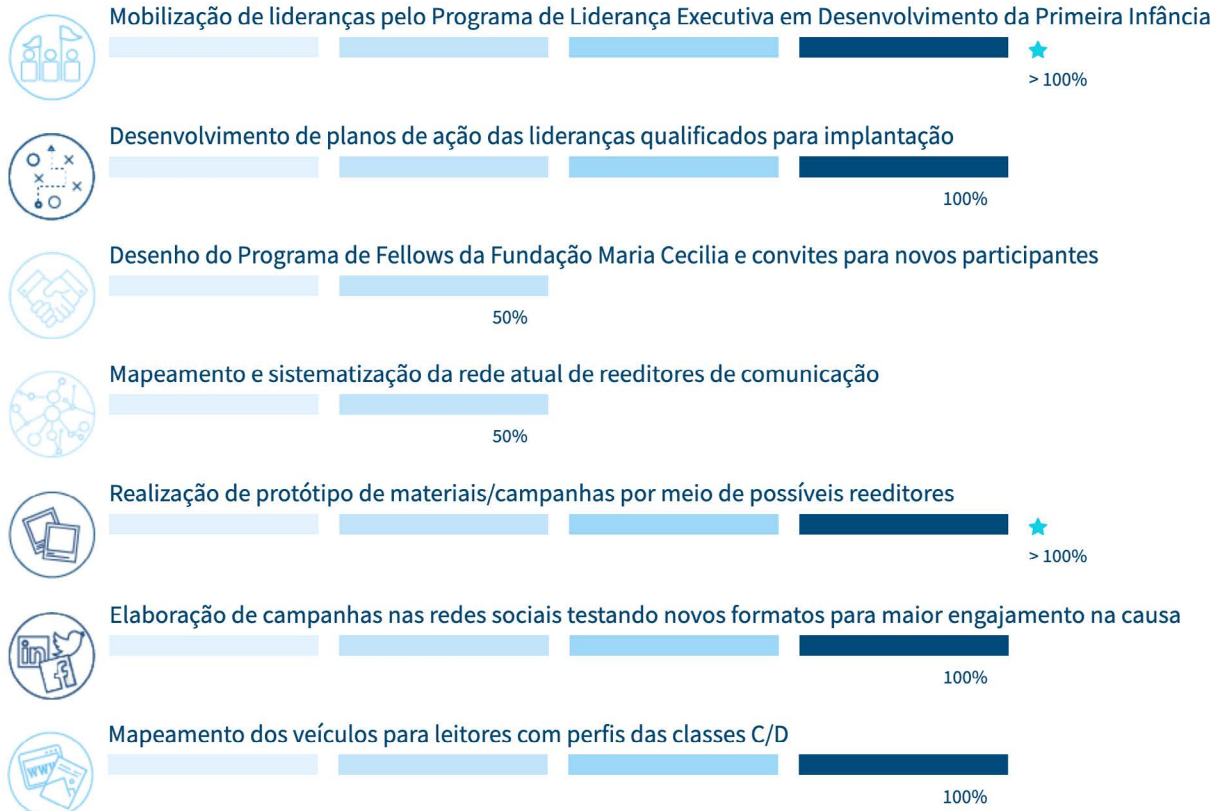


* Programa São Paulo pela Primeiríssima Infância

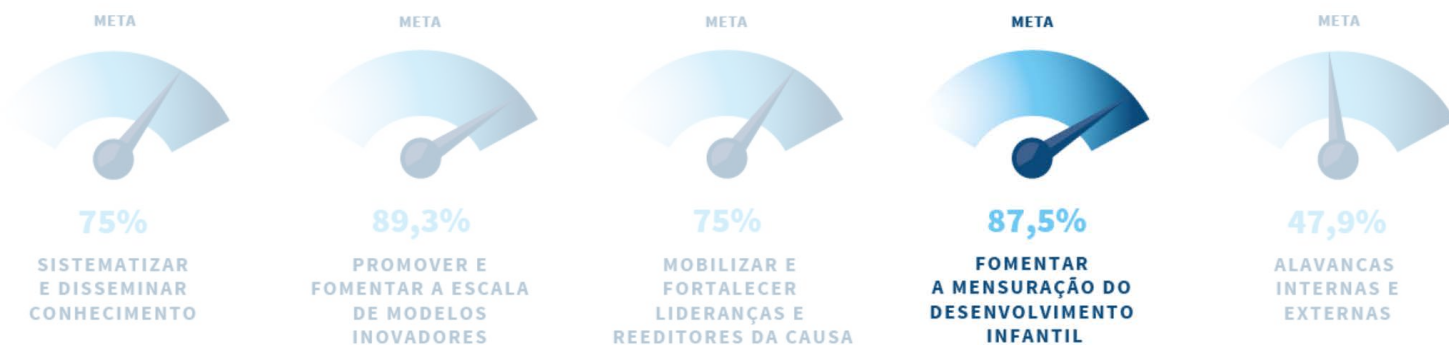
MAPA DOS RESULTADOS



MOBILIZAR E FORTALECER LIDERANÇAS E REEDITORES DA CAUSA



MAPA DOS RESULTADOS



FOMENTAR A MENSURAÇÃO DO DESENVOLVIMENTO INFANTIL



Criação de abordagem específica para bebês e crianças na primeira infância para a BNCC**



Criação de abordagem específica para professores da primeira infância para a BNCC**



Participação no grupo-chave dos ODS*** para estruturar a agenda da primeira infância para o Brasil



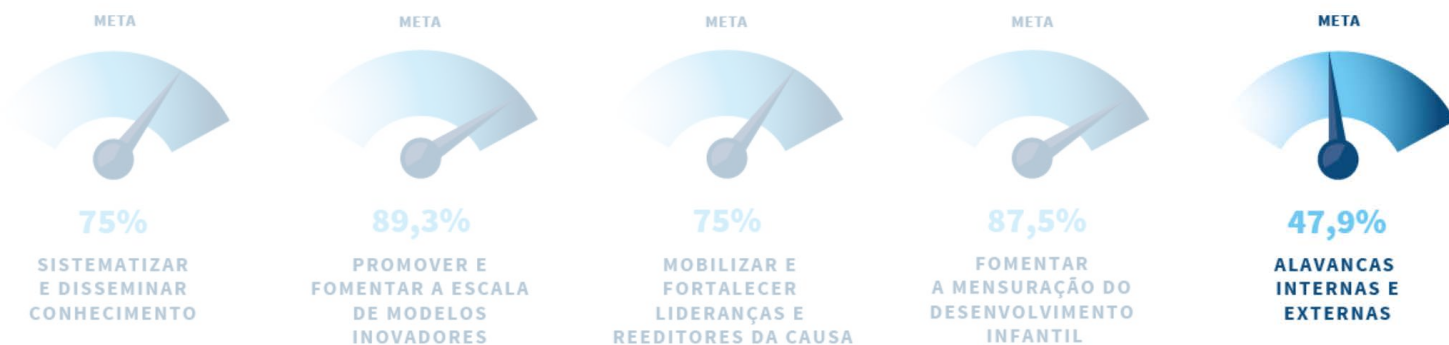
Participação em redes (RNPI e RAPS) com projetos para mobilizar prefeitos e candidatos ao desenvolvimento de Planos Municipais com foco na primeira infância



**Base Nacional Comum Curricular

***Objetivos do Desenvolvimento Sustentável - Objetivo 4: Assegurar a educação inclusiva e equitativa e de qualidade e promover oportunidades de aprendizagem ao longo da vida para todas e todos.

MAPA DOS RESULTADOS



Ter uma equipe engajada e com competências estratégicas



Melhoria nos resultados dos indicadores da pesquisa de clima

25%



Mapeamento de competências disseminado em toda a equipe da Fundação

0%

Implementar processos e sistemas eficientes e integradores



Política de avaliação de programas e projetos da Fundação

0%



Tecnologia da Informação repensada para a estratégia 2016-2021

50%



Projeto do novo posicionamento da marca da Fundação alinhado à estratégia 2016-2021

25%



Implementação de novos processos de gestão integrada de projetos

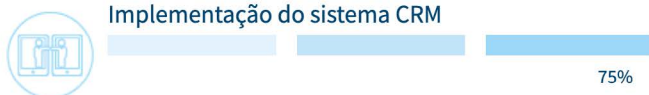
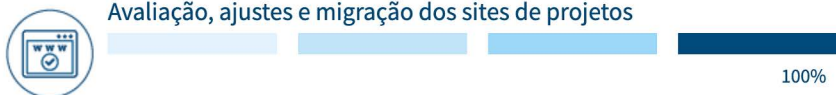
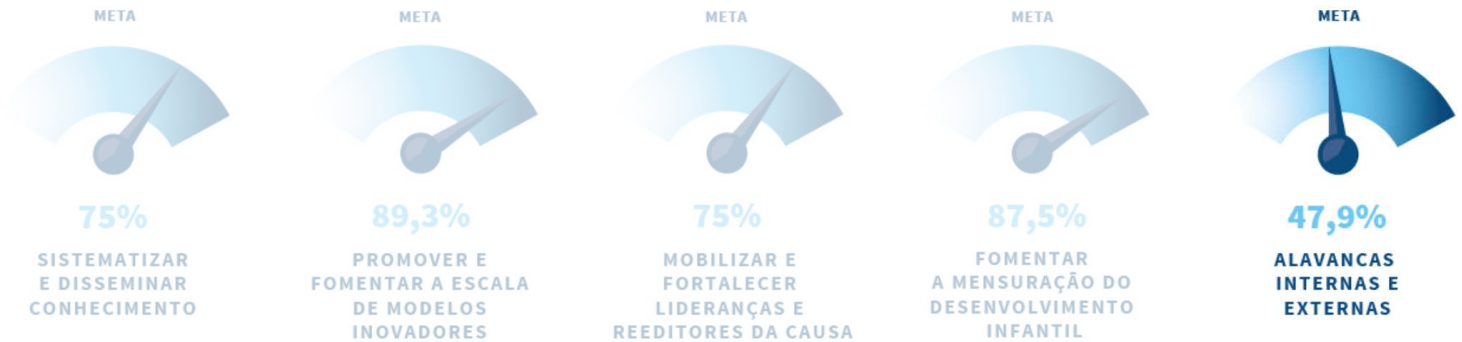
100%



Nova estrutura organizacional, papéis e responsabilidades

0%

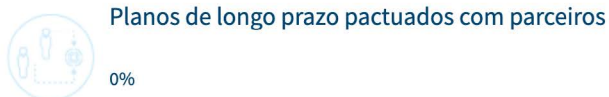
MAPA DOS RESULTADOS



Buscar assegurar a rentabilidade e a perenidade do Fundo Patrimonial



Fortalecer e desenvolver parcerias estratégicas



MAPA DOS PROJETOS REALIZADOS

SOCIEDADE
INFORMADA

POLÍTICAS E PRÁTICAS
PRIORIZADAS

SERVIÇO DE ATENÇÃO
ÀS FAMÍLIAS

SERVIÇOS DE EDUCAÇÃO
INFANTIL

PÚBLICOS DE INTERESSE

● SOCIEDADE ● LIDERANÇAS (PÚBLICAS, PRIVADAS OU SOCIAIS) ● REEDITORES

● ● ●	Programa de Liderança Executiva em Desenvolvimento da Primeira Infância	● ● ●	Saving Brains
● ● ●	iLab Primeira Infância	● ● ●	Educação 360º — Educação Infantil
● ● ●	VI Simpósio Internacional de Desenvolvimento da Primeira Infância	● ● ●	Construindo uma agenda regional para o desenvolvimento na primeira infância
● ● ●	Comitê Científico do Núcleo Ciência pela Infância (NCPI)	● ● ●	Pesquisas sobre Educação Infantil
● ● ●	Programa São Paulo pela Primeiríssima Infância (SPPI)	● ● ●	Grupo de Trabalho – Base Nacional Comum Curricular
● ● ●	Índice Paulista da Primeira infância (IPPI)	● ● ●	Primeira infância no Estado de São Paulo: o papel do sistema de garantia de direitos da criança e do adolescente
● ● ●	Artemisia Lab Primeira Infância	● ● ●	O Começo da Vida
● ● ●	Editais de apoio à pesquisa	● ● ●	Relacionamento com a imprensa
● ● ●	Fortalecimento das capacidades locais	● ● ●	Receite um Livro
● ● ●	Sistematização de práticas	● ● ●	Comunicação digital
		● ● ●	Comunicação para a sociedade

MAPA DOS PROJETOS REALIZADOS

SOCIEDADE
INFORMADA

POLÍTICAS E PRÁTICAS
PRIORIZADAS

SERVIÇO DE ATENÇÃO
ÀS FAMÍLIAS

SERVIÇOS DE EDUCAÇÃO
INFANTIL

PÚBLICOS DE INTERESSE

● SOCIEDADE ● LIDERANÇAS (PÚBLICAS, PRIVADAS OU SOCIAIS) ● REEDITORES

● ● ●	Programa de Liderança Executiva em Desenvolvimento da Primeira Infância	● ● ●	Saving Brains
● ● ●	iLab Primeira Infância	● ● ●	Educação 360° — Educação Infantil
● ● ●	VI Simpósio Internacional de Desenvolvimento da Primeira Infância	● ● ●	Construindo uma agenda regional para o desenvolvimento na primeira infância
● ● ●	Comitê Científico do Núcleo Ciência pela Infância (NCPI)	● ● ●	Pesquisas sobre Educação Infantil
● ● ●	Programa São Paulo pela Primeiríssima Infância (SPPI)	● ● ●	Grupo de Trabalho – Base Nacional Comum Curricular
● ● ●	Índice Paulista da Primeira infância (IPPI)	● ● ●	Primeira infância no Estado de São Paulo: o papel do sistema de garantia de direitos da criança e do adolescente
● ● ●	Artemisia Lab Primeira Infância	● ● ●	O Começo da Vida
● ● ●	Editais de apoio à pesquisa	● ● ●	Relacionamento com a imprensa
● ● ●	Fortalecimento das capacidades locais	● ● ●	Receite um Livro
● ● ●	Sistematização de práticas	● ● ●	Comunicação digital
		● ● ●	Comunicação para a sociedade

MAPA DOS PROJETOS REALIZADOS

SOCIEDADE
INFORMADA

POLÍTICAS E PRÁTICAS
PRIORIZADAS

SERVIÇO DE ATENÇÃO
ÀS FAMÍLIAS

SERVIÇOS DE EDUCAÇÃO
INFANTIL

PÚBLICOS DE INTERESSE

● SOCIEDADE ● LIDERANÇAS (PÚBLICAS, PRIVADAS OU SOCIAIS) ● REEDITORES

● ● ●	Programa de Liderança Executiva em Desenvolvimento da Primeira Infância	● ● ●	Saving Brains
● ● ●	iLab Primeira Infância	● ● ●	Educação 360º — Educação Infantil
● ● ●	VI Simpósio Internacional de Desenvolvimento da Primeira Infância	● ● ●	Construindo uma agenda regional para o desenvolvimento na primeira infância
● ● ●	Comitê Científico do Núcleo Ciência pela Infância (NCPI)	● ● ●	Pesquisas sobre Educação Infantil
● ● ●	Programa São Paulo pela Primeiríssima Infância (SPPI)	● ● ●	Grupo de Trabalho – Base Nacional Comum Curricular
● ● ●	Índice Paulista da Primeira infância (IPPI)	● ● ●	Primeira infância no Estado de São Paulo: o papel do sistema de garantia de direitos da criança e do adolescente
● ● ●	Artemisia Lab Primeira Infância	● ● ●	O Começo da Vida
● ● ●	Editais de apoio à pesquisa	● ● ●	Relacionamento com a imprensa
● ● ●	Fortalecimento das capacidades locais	● ● ●	Receite um Livro
● ● ●	Sistematização de práticas	● ● ●	Comunicação digital
		● ● ●	Comunicação para a sociedade

MAPA DOS PROJETOS REALIZADOS

SOCIEDADE
INFORMADA

POLÍTICAS E PRÁTICAS
PRIORIZADAS

SERVIÇO DE ATENÇÃO
ÀS FAMÍLIAS

SERVIÇOS DE EDUCAÇÃO
INFANTIL

PÚBLICOS DE INTERESSE

● SOCIEDADE ● LIDERANÇAS (PÚBLICAS, PRIVADAS OU SOCIAIS) ● REEDITORES

● ●	Programa de Liderança Executiva em Desenvolvimento da Primeira Infância	● ● ●	Saving Brains
● ●	iLab Primeira Infância	● ● ●	Educação 360° — Educação Infantil
● ●	VI Simpósio Internacional de Desenvolvimento da Primeira Infância	● ● ●	Construindo uma agenda regional para o desenvolvimento na primeira infância
● ● ●	Comitê Científico do Núcleo Ciência pela Infância (NCPI)	● ● ●	Pesquisas sobre Educação Infantil
● ●	Programa São Paulo pela Primeiríssima Infância (SPPI)	● ● ●	Grupo de Trabalho – Base Nacional Comum Curricular
● ●	Índice Paulista da Primeira infância (IPPI)	● ● ●	Primeira infância no Estado de São Paulo: o papel do sistema de garantia de direitos da criança e do adolescente
● ●	Artemisia Lab Primeira Infância	● ● ●	O Começo da Vida
● ●	Editais de apoio à pesquisa	● ● ●	Relacionamento com a imprensa
● ● ●	Fortalecimento das capacidades locais	● ● ●	Receite um Livro
● ●	Sistematização de práticas	● ● ●	Comunicação digital
		● ● ●	Comunicação para a sociedade

PROJETOS REALIZADOS

●●● Programa de Liderança Executiva em Desenvolvimento da Primeira Infância

ANO DE INÍCIO: 2012 (primeira turma internacional) e 2015 (primeira turma nacional)

OBJETIVO

Engajar formuladores de políticas públicas, gestores públicos e representantes da sociedade civil.

O programa promove um diálogo a respeito da ciência sobre o desenvolvimento da primeira infância e sua aplicação no desenvolvimento e na implementação de políticas e programas integrados e eficazes.

Em 2016, foi realizada a 5ª edição em Cambridge, na Universidade de Harvard.

RESULTADOS

- 46 participantes, de 12 estados brasileiros, produziram 11 planos de ação, sendo 5 já iniciados ou implementados.
- 19 participantes do Poder Executivo, 6 do Legislativo, 15 do Terceiro Setor, 1 jornalista e 6 de outros setores.
- Patricia Carvalho, editora-chefe do Programa Bem-Estar (Rede Globo), foi a jornalista convidada a participar do curso em 2016. Quando retornou, produziu uma edição inteira focada na primeira infância, com especialistas e debates sobre temas essenciais.
- Eduardo Salgado, que já participou do curso, realizou uma reportagem sobre famílias beneficiadas por programa de visitação voltado à primeira infância, que virou matéria de capa, com 14 páginas, da revista Exame.
- Dr. Daniel Issler, assessor da Vice-Presidência do Tribunal de Justiça de São Paulo, membro da Coordenadoria da Infância e da Juventude do Tribunal de Justiça do Estado de São Paulo e juiz da Vara da Infância e Juventude de Guarulhos, gerou o projeto Primeira infância no Estado de São Paulo: o papel do sistema de garantia de direitos da criança e do adolescente, no Tribunal de Justiça de São Paulo.
- A semente do Marco Legal da Primeira Infância, lei que reúne os direitos e deveres relacionados aos primeiros anos de vida, foi lançada nas primeiras edições do curso. Logo após, integrantes da Frente Parlamentar da Primeira Infância promoveram debates em diversas partes do País, favorecendo a aprovação e a sanção do Marco em março de 2016.

INICIATIVA

Núcleo Ciência pela Infância (NCPI), Center on the Developing Child (CDC) e David Rockefeller Center for Latin American Studies (DRCLAS) — ambos da Universidade de Harvard —, Faculdade de Medicina da Universidade de São Paulo (FMUSP), Fundação Maria Cecília Souto Vidigal, Hospital Infantil Sabará e Instituto de Ensino e Pesquisa (Insper).

●●● iLab Primeira Infância

ANO DE INÍCIO: 2015

OBJETIVO

Detectar e testar soluções de alto impacto, utilizando o conhecimento científico, que tenham o potencial de transformar a vida de crianças e suas famílias em situação de vulnerabilidade.

Ao identificar desafios e necessidades ainda não atendidos desses públicos, equipes multidisciplinares cocriam soluções passíveis de implementação em ciclos de curta duração para avaliar sua eficácia e efetividade. O iLab integra o Frontiers of Innovation (FOI), plataforma de pesquisa e desenvolvimento do Center on the Developing Child (CDC), da Universidade de Harvard.

RESULTADOS

- Seleção de 4 propostas, dentre as 13 recebidas, que serão apoiadas até 2018 (duas no Ceará e duas em São Paulo).
- Realização de duas oficinas. A primeira com 13 equipes para ideação de soluções inovadoras; e a segunda com os 4 projetos selecionados pelo iLab e 3 selecionados por uma iniciativa similar no México, formalizando o “cluster da América Latina” do FOI.

INICIATIVA

Núcleo Ciência pela Infância (NCPI), Center on the Developing Child (CDC) e David Rockefeller Center for Latin American Studies (DRCLAS) — ambos da Universidade de Harvard —, Faculdade de Medicina da Universidade de São Paulo (FMUSP), Fundação Maria Cecília Souto Vidigal, Hospital Infantil Sabará e Instituto de Ensino e Pesquisa (Insper).

PARCEIROS

Instituto Natura, Instituto Sonho Grande e Omidyar Network

VOLTAR PARA MAPA

PROJETOS REALIZADOS

●●● VI Simpósio Internacional de Desenvolvimento da Primeira Infância

ANO DE INÍCIO: 2011

OBJETIVO

Capacitar profissionais e lideranças, sensibilizar e informar a imprensa sobre a importância da primeira infância.

A sexta edição teve como tema “Primeira Infância: prioridade absoluta”. Realizado em novembro, pela primeira vez o evento aconteceu fora de São Paulo, em Recife, PE, reunindo gestores públicos, pesquisadores e profissionais das áreas de saúde, educação e desenvolvimento social, presencialmente e online. Nas discussões com especialistas nacionais e internacionais, foram debatidas estratégias para colocar a primeira infância no centro da formulação e da implementação de políticas públicas, de programas e ações da sociedade.

RESULTADOS

- 492 participantes presenciais e mais de mil online.
- Mais de 380 mil gestores públicos da Região Nordeste impactados com a campanha de divulgação pelos canais digitais da Fundação e do NCPI.
- Formação de um comitê consultivo, com especialistas da Região Nordeste, para definir o conteúdo do evento: Ceará (Ifan, Iprede e UFC), Bahia (AVANTE e UFBA), Pernambuco (Mãe Coruja Pernambucana) e Unicef.
- Ampla adesão da imprensa (mais de 200 matérias publicadas sobre o evento), com cobertura de veículos nacionais e regionais. A nosso convite participaram: Correio Braziliense, O Povo, blogs Maternar/Folha de São Paulo e Mães de Peito, Editora Caras e O Globo. Além desses, a TV Tribuna, o Diário de Pernambuco, o SBT, a Bandeirantes e outros veículos divulgaram o evento.
- Parceria inédita com a rádio CBN Recife para cobertura total do Simpósio.

INICIATIVA

Núcleo Ciência pela Infância (NCPI), Center on the Developing Child (CDC) e David Rockefeller Center for Latin American Studies (DRCLAS) — ambos da Universidade de Harvard —, Faculdade de Medicina da Universidade de São Paulo (FMUSP), Fundação Maria Cecília Souto Vidigal, Hospital Infantil Sabará e Instituto de Ensino e Pesquisa (Insper).

PARCEIROS

Governo do Estado de Pernambuco, Programa Mãe Coruja Pernambucana e Danone Early Life Nutrition

●●● Comitê Científico do Núcleo Ciência pela Infância (NCPI)

ANO DE INÍCIO: 2011

OBJETIVO

Sistematizar e disseminar os achados científicos, em linguagem acessível, para apoiar a criação de políticas públicas de primeira infância.

RESULTADOS

- Dois novos estudos: “Importância dos vínculos familiares na primeira infância” e “Funções executivas e desenvolvimento na primeira infância: habilidades necessárias para a autonomia”, ambos lançados no VI Simpósio Internacional de Desenvolvimento da Primeira Infância.
- 2.242 downloads dos dois documentos*.
- Publicação de matéria na IstoÉ online sobre o trabalho do Comitê, replicada em mais de 30 veículos.
- Divulgação do estudo “Importância dos vínculos familiares na primeira infância” na IX Semana de Valorização da Primeira Infância e Cultura da Paz, em novembro, no Senado Federal.

* dado até 31/12/2016

INICIATIVA

Núcleo Ciência pela Infância (NCPI), Center on the Developing Child (CDC) e David Rockefeller Center for Latin American Studies (DRCLAS) — ambos da Universidade de Harvard —, Faculdade de Medicina da Universidade de São Paulo (FMUSP), Fundação Maria Cecília Souto Vidigal, Hospital Infantil Sabará e Instituto de Ensino e Pesquisa (Insper).

VOLTAR PARA MAPA

PROJETOS REALIZADOS

●●● Programa São Paulo pela Primeiríssima Infância (SPPI)

ANO DE INÍCIO: 2012

OBJETIVO

Promover o desenvolvimento integral de crianças, do nascimento aos 3 anos, por meio da qualificação dos serviços voltados ao atendimento e ao cuidado a famílias gestantes e crianças nessa faixa etária; fomentar o planejamento e a articulação intersetorial das gestões municipal e regional; e mobilizar a sociedade para a importância dos primeiros anos de vida. Atualmente, a iniciativa está implementada em 41 municípios. (Veja a lista aqui)

RESULTADOS

- Expansão do programa na região do Litoral Norte de São Paulo, iniciando a intervenção em mais quatro municípios: Caraguatatuba, Ilhabela, São Sebastião e Ubatuba.
- Conclusão de 9 ciclos formativos (2 em Apiaí, 1 no Litoral Norte, 2 em Votuporanga e 4 em São Carlos), incluindo 144 horas de capacitações regionais e 864 horas de supervisões municipais, em temas relacionados à primeira infância, com a participação de 497 profissionais dos municípios.
- Realização da Semana do Bebê para mobilização da sociedade pela importância da primeira infância nos 41 municípios (Veja a lista aqui).
- Formação de 44 profissionais das Secretarias Estaduais de Saúde e Desenvolvimento Social no curso de atualização "Primeiríssima Infância em foco: formação intersetorial e monitoramento das ações", contendo 7 módulos para fortalecer as gestões estadual e regional do programa, preparando a implementação integral das ações e a escala da política pública em novos municípios.

INICIATIVA

Governo do Estado de São Paulo, Secretarias de Saúde, Desenvolvimento Social, Cultura e Educação de São Paulo.

PARCEIROS

Prefeituras dos municípios envolvidos

●●● Índice Paulista da Primeira infância (IPPI)

ANO DE INÍCIO: 2012

OBJETIVO

Identificar e aperfeiçoar políticas públicas ligadas à primeira infância, mapear a capacidade dos municípios em promover o desenvolvimento infantil de crianças até 6 anos por meio do acesso aos serviços de saúde e educação, a partir de indicadores anuais dessas duas áreas. O IPPI é uma das estratégias do Programa São Paulo pela Primeiríssima Infância (SPPI)

RESULTADOS

- Atualização dos dados dos municípios, disponíveis na plataforma em 2017 para as 645 cidades do Estado.

INICIATIVA

Governo do Estado de São Paulo, Secretarias de Saúde, Desenvolvimento Social, Cultura e Educação de São Paulo.

PARCEIROS

Fundação Sistema Estadual de Análise de Dados (Seade) e Governo do Estado de São Paulo

PROJETOS REALIZADOS

●●● Artemisia Lab Primeira Infância

ANO DE INÍCIO: 2015

OBJETIVO

Fortalecer o empreendedorismo, apoiar o desenvolvimento de negócios em estágio inicial e fomentar negócios de impacto social na temática da primeira infância.

RESULTADOS

- Dois programas:

Artemisia Lab Primeira Infância (pré-aceleração)

- 166 inscritos, 47 empreendedores de 28 negócios selecionados
- 2 workshops de pré-aceleração, 4 seções de hangouts com especialistas, 30 horas de formação e 11 mentores acionados
- Lançamento do estudo “Empreendedorismo e negócios de impacto social para a primeira infância”, entregue aos participantes.

Aceleradora Artemisia (aceleração)

- 3 projetos selecionados para apoio financeiro e mentoria (Descobrir Brincando, Bloomcoach e Adoleta)
- 3 projetos finalistas contemplados com inscrições para o VI Simpósio Internacional (PapaBaba, Creche Segura e Céos)
- 1 negócio selecionado (Erê Lab) para participação do programa de aceleração.

INICIATIVA

Artemisia Lab

PARCEIROS

Artemisia Lab, Danone Early Life Nutrition e Instituto Alana

●●● Editais de apoio à pesquisa

ANO DE INÍCIO: 2010

OBJETIVO

Fomentar o desenvolvimento de pesquisas que apoiem e avaliem a implantação de programas voltados para a primeira infância. Os recursos dos editais financiam trabalhos científicos e tecnológicos de pesquisadores de instituições públicas e privadas de Ensino Superior do Estado de São Paulo que culminem em projetos inovadores potencialmente aplicáveis em qualquer cidade ou região do Estado.

RESULTADOS

- Divulgação dos resultados de 13 pesquisas do segundo edital, em novembro de 2016, no II Seminário de Pesquisas sobre Desenvolvimento Infantil, para 131 profissionais.
- Apoio à implementação de cinco projetos selecionados no terceiro edital de 2015, voltados à pesquisa na área de desenvolvimento infantil.

PARCEIROS

Fundação de Amparo à Pesquisa do Estado de São Paulo (FAPESP) e Instituto de Saúde (Secretaria de Estado da Saúde de São Paulo)

PROJETOS REALIZADOS

●●● Fortalecimento das capacidades locais

ANO DE INÍCIO: 2016

OBJETIVO

Fortalecer as intervenções, em processos de escala, capacitando profissionais da primeira infância das áreas de educação, saúde e assistência social.

RESULTADOS

- Customização do Curso Primeiríssima Infância.
- Apoio à avaliação de linha de base do Primeira Infância Acreana.
- A primeira turma, composta de profissionais do Programa Primeira Infância Acreana, participará da formação em 2017.

PARCEIROS

SENAC e United Way Brasil

●●● Sistematização de práticas

ANO DE INÍCIO: 2016

OBJETIVO

Fortalecer a qualidade de programas de primeira infância focados na promoção da parentalidade e da Educação Infantil. Buscamos parceiros para investir na sistematização e na avaliação dessas iniciativas. Posteriormente, oferecemos subsídios para aprimorar as ações e estratégias e, ao mesmo tempo, monitorar novas práticas e metodologias que possam se tornar referências para outros estados e cidades.

RESULTADOS

- Elaboração de quatro publicações com o histórico, a metodologia e os resultados das avaliações de impacto (quantitativa e qualitativa) do Programa Mãe Coruja Pernambucana, que serão lançadas em 2017.

PARCEIROS

Governo do Estado de Pernambuco

PROJETOS REALIZADOS

●●● Saving Brains

ANO DE INÍCIO: 2013

OBJETIVO

Apoiar iniciativas inovadoras, brasileiras e internacionais, que estimulem e protejam o desenvolvimento do cérebro nos primeiros anos de vida para que a criança atinja o seu pleno potencial.

Podem se inscrever pesquisadores, acadêmicos e empreendedores sociais, idealizadores de produtos, serviços ou modelos de intervenção social com base em evidências científicas. Devem ser acessíveis economicamente, sustentáveis e capazes de acontecer em grande escala, impactando, especialmente, crianças em situação de vulnerabilidade social.

RESULTADOS

- 2º EDITAL 2015

Cinco projetos brasileiros foram concluídos e avaliados. Um deles, realizado em parceria com a Faculdade de Medicina da Universidade de São Paulo, é voltado a visitas domiciliares e tem como objetivo estimular a parentalidade positiva na promoção do desenvolvimento infantil, com potencial para a grande escala.

- 3º EDITAL 2016

302 inscrições, sendo 41 de projetos brasileiros. Os resultados dos projetos selecionados serão divulgados em 2017.

INICIATIVA

Grand Challenges Canada

PARCEIROS

Fundação Aga Khan Canadá, Fundação Bernard van Leer, Fundação Bill & Melinda Gates, Fundação ELMA, Grand Challenges Etiópia, Fundação Palix, Fundação UBS Optimus e World Vision Canadá

●●● Educação 360° — Educação Infantil

ANO DE INÍCIO: 2016

OBJETIVO

Fomentar discussões e disseminar a importância da qualidade na Educação Infantil.

Evento de um dia no Museu do Amanhã, no Rio de Janeiro, reunindo especialistas do Brasil e do mundo para discutir os desafios e os avanços na área. Nessa edição, a Fundação teve o papel de curadora do conteúdo, juntamente com os organizadores, além de participar do debate.

RESULTADOS

- 340 participantes presenciais e 600 online.

- 2 cadernos especiais sobre o desenvolvimento da primeira infância e a importância da qualidade na Educação Infantil publicados nos jornais O Globo e Extra.

- 674 mil pessoas impactadas pelo caderno especial do jornal O Globo.

- 582 mil pessoas impactadas pelo caderno especial do jornal Extra.

INICIATIVA

O Globo e Extra

PARCEIROS

Banco Interamericano de Desenvolvimento (BID), Banco Mundial, Fundação Lemann e Unicef. Divulgação: Canal Futura, Revista Crescer, TV Globo

PROJETOS REALIZADOS

●●● Construindo uma agenda regional para o desenvolvimento na primeira infância

ANO DE INÍCIO: 2015

OBJETIVO

Construir e disseminar uma agenda que favoreça o debate entre líderes da América Latina sobre a importância do desenvolvimento na primeira infância.

RESULTADOS

- Continuidade e fortalecimento da parceria já estabelecida com a Inter-American Dialogue e o Movimento Todos pela Educação, participação em eventos e disseminação de conteúdos sobre o tema.
- Criação de um hotsite para disseminação do conteúdo da Agenda Regional.

INICIATIVA

Inter-American Dialogue e Movimento Todos pela Educação

PARCEIROS

Fundação Bernard van Leer e Reduca — Rede Latino-Americana pela Educação

●●● Pesquisas sobre Educação Infantil

ANO DE INÍCIO: 2016

OBJETIVO

Conhecer modelos de atendimento, bases curriculares e processos de avaliação no Brasil e no mundo para contribuir ao debate sobre a Educação Infantil brasileira.

RESULTADOS

- Contribuição à leitura crítica da segunda versão do texto de Educação Infantil da Base Nacional Comum Curricular a partir de dados de pesquisas e mapeamentos realizados, levando uma abordagem específica a professores da primeira infância.

PARCEIROS

Centro de Implementación de Políticas Públicas para la Equidad y el Crecimiento (CIPPEC), Fundação Carlos Chagas, Ibope e Instituto Paulo Montenegro

PROJETOS REALIZADOS

●●● Grupo de Trabalho – Base Nacional Comum Curricular

ANO DE INÍCIO: 2016

OBJETIVO

Influenciar o debate sobre a qualidade da Educação Infantil por meio do envolvimento com a leitura crítica da Base Nacional Comum Curricular (BNCC).

RESULTADOS

- Cinco pesquisas:

1. Levantamento de políticas curriculares bem-sucedidas de Educação Infantil em sete países do mundo, em parceria com o Centro de Implementación de Políticas Públicas para la Equidad y el Crecimiento (CIPPEC).
2. Mapeamento das necessidades e dos interesses das famílias em relação ao acesso e à qualidade do atendimento em creches, em diferentes contextos brasileiros, em parceria com o Ibope.
3. Identificação de como diferentes países estruturam suas políticas educacionais para o atendimento a crianças de 0 a 3 anos de idade. A primeira fase da pesquisa mapeou, entre outros tópicos, os modelos de atendimento, a existência de bases curriculares e os processos de avaliação em cada um dos países em parceria com a Fundação Carlos Chagas.
4. Duas pesquisas para identificar contextos, percepções e desafios do atendimento em creches sob o ponto de vista de dirigentes e técnicos municipais, gestores, especialistas e formadores de opinião.

- Os resultados de todas as iniciativas serão divulgados em 2017 e 2018.

INICIATIVA

Movimento pela Base Nacional Comum

PARCEIROS

Parceiros do Movimento pela Base Nacional Comum

●●● Primeira infância no Estado de São Paulo: o papel do sistema de garantia de direitos da criança e do adolescente

ANO DE INÍCIO: 2016

OBJETIVO

Realização de ações conjuntas que ajudem a promover os direitos da criança para sensibilizar e mobilizar os profissionais do Judiciário e de toda rede de garantia de direitos do Estado de São Paulo em defesa do desenvolvimento nos primeiros anos de vida.

Uma iniciativa do ex-aluno do Curso de Liderança Executiva, Doutor Daniel Issler.

RESULTADOS

- Foram previstos dez seminários, um em cada região administrativa do Judiciário, em 2016 e 2017.
- 4 eventos realizados em Campinas, São Paulo, Araçatuba e Presidente Prudente, somando 982 participantes.

INICIATIVA

Tribunal de Justiça de São Paulo

PARCEIROS

Instituto Alana

PROJETOS REALIZADOS

●●● O Começo da Vida

ANO DE INÍCIO: 2016

OBJETIVO

Sensibilizar e mobilizar a sociedade para a importância da primeira infância; mostrar o impacto do vínculo e da interação no desenvolvimento da criança; ressaltar a relevância do investimento nesse período; fomentar o uso do documentário e seus produtos como ferramentas de capacitação e mobilização de lideranças e profissionais pelo tema; e gerar um maior nível de exposição e debate na imprensa sobre a importância dos primeiros anos de vida.

Dirigido por Estela Renner e produzido pela Maria Farinha Filmes, o documentário foi dublado em 7 idiomas e legendado em 23, sendo exibido pelo VIDEOCAMP (plataforma gratuita de filmes e documentários transformadores), nos cinemas, pela TV aberta (GNT) e a cabo (Netflix), além de plataformas digitais como iTunes e Google Play, atingindo um número muito além do esperado.

RESULTADOS*

- Mais de 1 milhão de espectadores impactados no cinema e na televisão.
- Mais de 6 mil exibições organizadas em 74 países pelo VIDEOCAMP para mais de 179.900 espectadores.
- Primeiro filme e primeira série (com 6 episódios) brasileiros lançados globalmente no Netflix.
- 7 mil DVDs distribuídos pelo Governo do Ceará para todas as escolas públicas do Estado.
- Mais de 2.500 citações em veículos de imprensa regionais, nacionais e internacionais.
- Criação do site O Começo da Vida com conteúdos derivados do filme: filmes curtos para internet, spots para rádio, infográficos e bibliografia, tudo disponível para download.
- Criação do kit UNICEF "The Beginning of Life" e divulgação para 191 países, além da adoção do filme como uma das ferramentas da campanha global de primeira infância da organização em parceria com o Banco Mundial, lançada em 2017.

*Dados compilados até fevereiro de 2017

INICIATIVA

Fundação Bernard van Leer, Instituto Alana e UNICEF

PARCEIROS

Ashoka, World Bank, UBS Optimus Foundation, Banco InterAmericano de desenvolvimento, Johnson's, Kimberly-Clark (Huggies), Natura, Amil, Hypermarchas (Pompom), Latam, Sesc, Espaço Filmes, Videocamp, Crescer, Catraquinha, Otima, ReadyNation, United Way, Governo de São Paulo, Governo da Bahia, Governo do Ceará, Ifan, Rede Nacional Primeira Infância, Centre for Early Childhood Development, Prefeitura de Sobral, Instituto Anísio Teixeira.

●●● Relacionamento com a imprensa

ANO DE INÍCIO: 2016

OBJETIVO

Sensibilizar, capacitar e mobilizar a imprensa brasileira para ampliar e qualificar a cobertura do tema primeira infância.

Em 2016, realizamos uma pesquisa que avaliou o alcance e a qualidade dessa cobertura. Também definimos como desafio descobrir a melhor maneira de nos relacionar, por meio dos veículos de comunicação, com as classes C e D para falar da importância dos primeiros anos de vida.

RESULTADOS

- Crescimento de 45% de matérias sobre primeira infância de 2015 para 2016.
- Na pesquisa realizada em 2010, apenas 2,3% das matérias discutiam soluções para as questões da primeira infância. Em 2015, esse número pulou para 17%.
- Mais de 15% de inserções na mídia, com foco em Educação Infantil, citaram a Fundação Maria Cecília, ajudando a reforçar uma de nossas prioridades definidas para 2016.
- Veiculação de matéria de capa da revista Exame e uma edição inteira sobre primeira infância no programa Bem-Estar, da TV Globo, realizadas por jornalistas que participaram do Programa de Liderança Executiva em Desenvolvimento da Primeira Infância.

VOLTAR PARA MAPA

PROJETOS REALIZADOS

●●● **Receite um Livro**

ANO DE INÍCIO: 2016

OBJETIVO

Sensibilizar médicos pediatras para a importância da leitura, para que “receitem” livros às famílias das crianças como forma de promover o vínculo e a interação, favorecendo o desenvolvimento infantil.

RESULTADOS*

- Médicos que usaram os livros como instrumento de trabalho introduziram o tema da leitura nas consultas com maior frequência.
- Os pediatras do sexo masculino atribuíram maior nota à campanha e afirmam que, por conta dela, passaram a indicar mais livros aos pacientes.

PARCEIROS

Fundação Itaú Social e Sociedade Brasileira de Pediatria
“Pesquisa Avaliação Econômica de Projetos Sociais: resultados”, janeiro de 2017

●●● **Comunicação digital**

ANO DE INÍCIO: 2014

OBJETIVO

Disseminar a causa da primeira infância, utilizando diversos canais (site da Fundação, blog, Facebook, LinkedIn, YouTube e Radar da Primeira Infância), para dialogar com as diferentes comunidades e compartilhar o conhecimento que geramos sobre o tema, sejam projetos ou publicações.

RESULTADOS

- Pesquisa para conhecer quem acessa os nossos canais digitais e como faz uso dos conteúdos que disseminamos:
 - 95% têm interesse profissional e pessoal no tema da primeira infância. Predominantemente mulheres, com alto grau de escolaridade e de ampla faixa etária (82% estão entre 26 e 55 anos); 56% são da área da educação, 25% são da área da saúde.
 - A Fundação é tida como referência com alto grau de credibilidade, indicando que a estratégia seguida com profissionais até 2016 alcançou seu objetivo.
 - 87% do público quer ver conteúdos relacionados à primeira infância em formato de texto e 74%, em formato de vídeo. 39% têm dificuldade para encontrar boas informações sobre a Primeira Infância na internet. 76% do público busca conteúdo com aplicações práticas para famílias ou profissionais que atuam com a primeira infância.
- A divulgação do Simpósio conseguiu engajar 68% de público masculino, mais de 380 mil gestores públicos do Nordeste do País e mais de 10 mil acessos no hot site do evento em dois meses.
- A campanha #comoeufoadiferença pretendeu mapear possíveis reeditores digitais. O engajamento foi mais baixo do que o esperado, recebendo apenas 16 histórias durante os dois meses de duração.
- Aumento de mais de 20% no número de seguidores da nossa página no Facebook; o Radar da Primeira Infância foi repaginado e ganhou uma versão mobile com melhor navegabilidade; o Blog também ganhou novo editorial e layout, sendo o nosso canal de maior sucesso com tempo médio de leitura de 10ml6s.

PARCEIROS

Instituto Alfa e Beto para o Radar da Primeira Infância

PROJETOS REALIZADOS

●●● Comunicação para a sociedade

ANO DE INÍCIO: 2016

OBJETIVO

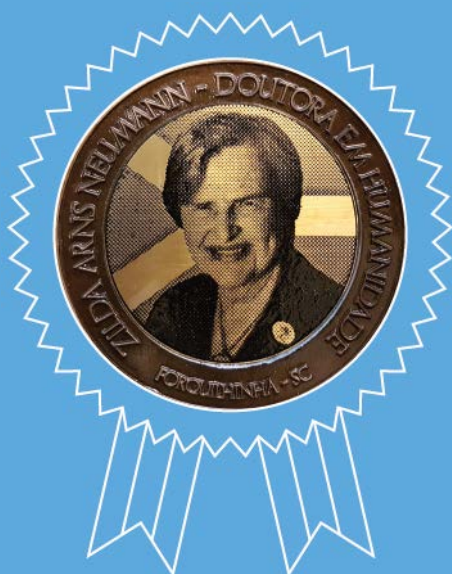
Sensibilizar a sociedade para a importância do desenvolvimento da primeira infância, priorizando as classes C e D. Para isso, focamos em duas frentes de atuação: atividades de capacitação à equipe interna para o perfil dessa classe social e início do mapeamento de uma rede de reeditores para potencializar as mensagens relacionadas ao desenvolvimento da primeira infância, juntamente com testes de novas formas de comunicar o tema a esse público.

RESULTADOS*

- Realização de três encontros com especialistas em pesquisas para classes C e D, entre eles a Casa Dharma Centro de Inovação Popular (RJ) e o Instituto Sonho Grande.
- Mapeamento inicial de uma rede de reeditores: imprensa e organizações que atuam com as classes C e D e profissionais da primeira infância.
- Elaboração da publicação “Guia de Comunicação sobre o Desenvolvimento da Primeira Infância” com orientações e dicas sobre o tema, a ser publicada em 2017.
- Disseminação do filme “O Começo da Vida”, uma ferramenta de sensibilização social que une o conteúdo científico com mensagens emocionais para abordar a importância dos primeiros anos de vida.

VOLTAR PARA MAPA

RECONHECIMENTO



Medalha Zilda Arns

Em março, fomos uma das organizações contempladas com o Prêmio Nacional Medalha Zilda Arns de Boas Práticas para a Primeira Infância, que identifica e reconhece ações bem-sucedidas para favorecer o desenvolvimento integral de crianças.

APOIO À CAUSA

- **“Campanha Criança é Prioridade”**, realizada pela Rede Nacional Primeira Infância (RNPI), convocou os candidatos às eleições municipais a assinarem um compromisso de contemplar a primeira infância na implementação de planos municipais específicos.
- **RAPS – Rede de Ação Política pela Sustentabilidade** organizou um conjunto de ações para sensibilizar os futuros gestores municipais ao desenvolvimento integral na primeira infância como parte fundamental de sua ação política e de empreendedorismo social.
- **“Agenda Prioritária para a primeira infância”**, protagonizada pela União Nacional dos Dirigentes Municipais de Educação (Undime), com ações a serem assumidas pelos candidatos a prefeituras para formulação de políticas públicas para a primeira infância.
- **“9º Congresso GIFE”**, realizado em março, em São Paulo, com a apresentação do filme “O Começo da Vida”.
- **Simpósio “O Papel da Estratégia Saúde da Família no Estímulo ao Desenvolvimento da Primeira Infância”**, realizado pelo Ministério da Saúde em parceria com a United Way, em março, em Brasília.
- **“Improving the Lives of Children: A UNL-Brazil Collaborative on Early Childhood Research and Practice”**, em parceria com a Universidade de Nebraska, em maio, quando foi anunciada a abertura do edital para financiamento de projetos brasileiros.
- **“XXVI Congresso da ABMP”**, realizado em maio, em Curitiba, com a participação de profissionais das atividades relacionadas à primeira infância, que também puderam assistir ao filme “O Começo da Vida”.
- **“III Mostra Internacional das Semanas do Bebê”**, iniciativa do UNICEF em parceria com o Governo de Pernambuco e a Prefeitura de Recife, em maio. Viabilizamos: exibição de “O Começo da Vida”, Roda de Diálogo de Políticas Integradas de Primeira Infância, palestra com Ricardo Nuno, Universidade de Trás-os-Montes e Alto Douro, Portugal.
- **“IV Seminário Internacional do Marco Legal da primeira infância”**, iniciativa da Frente Parlamentar da Primeira Infância, em julho, com exibição do filme “O Começo da Vida”, audiências públicas sobre temas do Marco Legal e apresentação de programas de primeira infância (Brasil e na América Latina).
- **“Construindo uma Educação Infantil de Qualidade”**, realizado pelo Instituto Ayrton Senna, em novembro.
- **Lançamento da série The Lancet** no Brasil, em novembro, em Brasília. Parceria com UNICEF, Banco Mundial, Organização Mundial da Saúde e United Way, a série, divulgada mundialmente, reforça a importância do investimento na primeira infância e o custo e o impacto social da inação dos governos.
- **“Semana de Valorização da Primeira Infância e Cultura da Paz”**, organizada pela Comissão de Valorização da Primeira Infância e Cultura da Paz, do Senado Federal, em novembro, em Brasília, com apresentação do documento “Importância dos Vínculos Familiares na Primeira Infância”, do NCPI.

ESTRUTURA ORGANIZACIONAL

O ano de 2016 foi marcado por uma intensa reflexão sobre os caminhos a seguir. Aprofundamos o planejamento estratégico para o ciclo 2016-2021, cuja concepção iniciou-se em 2015, para desdobrá-lo em ações e projetos com base em pesquisas, estudos e discussões internas e com atores externos. Internamente, percebeu-se a importância de articular melhor as áreas, refletindo na equipe a mesma lógica do trabalho com a primeira infância, ou seja, uma atuação mais integrada. Demos assim início ao projeto “Ser quem somos” para aprofundar a cultura organizacional, unindo passado e futuro em uma forma de trabalho que integre as áreas de maneira plena para que a missão da Fundação continue se cumprindo. Acreditamos ser essencial o investimento no desenvolvimento e no bem-estar das pessoas. Nosso objetivo é garantir que os valores da Fundação sejam claramente identificados nas estratégias e naqueles que formam a equipe.

O Escritório de Projetos e Avaliação assumiu a tarefa de fomentar iniciativas que fortaleçam o grupo para os desafios trazidos pela nova estratégia. Para tanto, acompanhou de perto a evolução dos projetos com as equipes, desenvolveu, em parceria com a área de Tecnologia, ferramenta para aprimorar a gestão desses projetos, dando cada vez mais suporte e transparência a esse processo. A Educação Infantil foi incorporada à nossa estrutura, sendo uma das prioridades do planejamento estratégico.

As decisões tomadas receberam o respaldo de nossa governança, ou seja, dos Conselhos – de Curadores (deliberativo) e Fiscal (fiscalizador) – e dos Comitês de Investimento e de Comunicação (ambos consultivos), formados por profissionais voluntários, dedicados a fortalecer uma gestão que garanta a perenidade da Fundação. Nesse sentido, contamos com os Comitês de Clima e de Ética.

[ORGANOGRAMA](#)

[CONHEÇA A EQUIPE](#)

[CONHEÇA OS MEMBROS DOS NOSSOS CONSELHOS E COMITÊS](#)

FUNDO PATRIMONIAL

O acompanhamento do Fundo Patrimonial e a orientação sobre sua movimentação são responsabilidades do Conselho de Curadores que o administra segundo a política de investimentos recomendada pelo Comitê de Investimentos. Assim como em todos os anos, em 2016, a gestão desses recursos foi otimizada pelo Comitê de Investimentos e pela equipe do Fundo Patrimonial, que ajustaram suas estratégias para minimizar perdas e superar a meta de rentabilidade de 4,5% acima da inflação (IPCA/IBGE).

A rentabilidade do Fundo Patrimonial foi de 18,2% no ano, 7,5% acima da meta traçada, e sofreu a influência do cenário econômico complexo do Brasil. Em 2016, o Fundo Patrimonial obteve uma receita de R\$ 71,6 milhões, fruto das estratégias adotadas que favoreceram a solidez da carteira do Fundo, com ativos de maior proteção contra a inflação e instabilidades econômicas futuras. Tudo para garantir a preservação e a perenidade do patrimônio da Fundação e, conseqüentemente, a sua missão, mesmo em tempos difíceis.

O uso dos recursos do Fundo Patrimonial é aprovado anualmente pelo Conselho de Curadores a partir de um orçamento elaborado pela nossa equipe, contando com o acompanhamento do curador de fundações do Ministério Público de São Paulo.

GESTÃO FINANCEIRA

A partir da rentabilidade do Fundo Patrimonial e do orçamento anual aprovado pelo Conselho de Curadores, a Fundação realiza ou apoia as iniciativas que contribuem para o atingimento dos objetivos estabelecidos no planejamento estratégico.

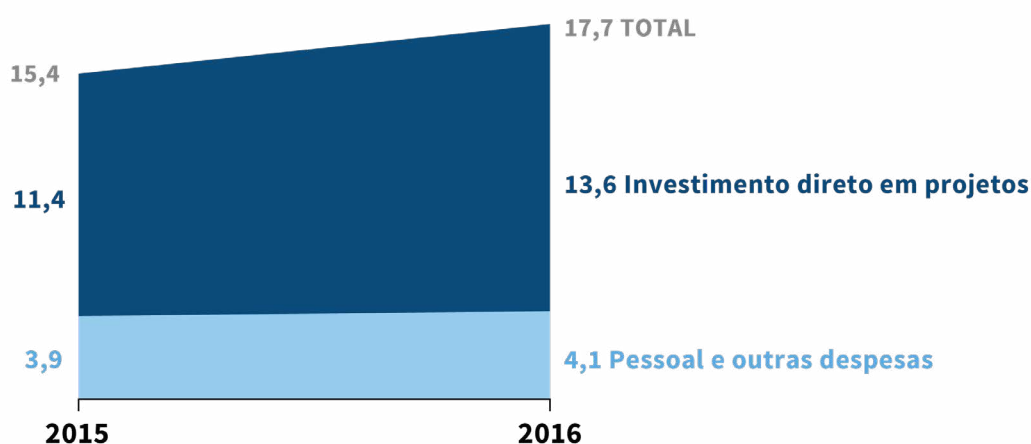
Dessa forma, a gestão financeira dos recursos disponíveis anualmente está embasada na visão de longo prazo, para cumprir a missão da Fundação, e na potencialização de resultados.

Em 2016, os valores investidos diretamente nos projetos somaram R\$ 9,4 milhões. Contabilizamos receitas com patrocínios e doações para investimento nos projetos em que aportamos R\$ 2,4 milhões.

Estimamos ainda que nossos parceiros destinaram recursos ou realizaram ações, em desdobramento aos projetos em que alocamos recursos, no valor adicional de R\$ 6,7 milhões, o que chamamos de coinvestimento.

Nossas demonstrações, auditadas pela Grant Thornton e aprovadas em todos os quesitos, podem ser acessadas no nosso site.

USO DO ORÇAMENTO ANUAL DA FUNDAÇÃO (em milhões de reais)



BALANÇO PATRIMONIAL

* Em 31 de dezembro de 2015 e 31 de dezembro de 2016 – em milhares de reais

	2015	2016
ATIVO		
Caixa e equivalente de caixa	2.633	2.806
Recursos vinculados	555	858
Outros créditos	16	258
Títulos e valores mobiliários (Fundo Patrimonial)	398.671	455.509
Imobilizado	925	767
Intangível	18	7
TOTAL DO ATIVO	402.818	460.205
PASSIVO		
Contas a pagar	505	575
Obrigações trabalhistas	324	535
Obrigações tributárias	86	89
Recursos a aplicar	555	858
Outras obrigações	97	-
TOTAL DO PASSIVO	1.567	2.057
PATRIMÔNIO LÍQUIDO		
Patrimônio social	377.608	401.251
Superavit acumulado	23.643	56.897
TOTAL DO PATRIMÔNIO LÍQUIDO	401.251	458.148
TOTAL DO PASSIVO E PATRIMÔNIO LÍQUIDO	402.818	460.205

DEMONSTRAÇÃO DE RESULTADO DO EXERCÍCIO

* Em 31 de dezembro de 2015 e 31 de dezembro de 2016 – em milhares de reais

DESPESAS OPERACIONAIS

Despesas com pessoal	2.047	2.943
Despesas com serviços de terceiros	4.145	5.870
Despesas com viagens	522	715
Despesas com publicações	609	612
Despesas gerais	175	135
Despesas com patrocínios e doações	3.998	3.335
TOTAL – DESPESAS DAS ATIVIDADES (Projetos sociais e Patrocínios)	11.496	13.610
Trabalho voluntário	339	313
TOTAL – DESPESAS OPERACIONAIS DAS ATIVIDADES	11.835	13.923
Trabalho voluntário	339	313
RESULTADO OPERACIONAL ANTES DAS DESPESAS ADMINISTRATIVAS	10.481	11.130
Despesas com pessoal	2.415	2.576
Despesas gerais e administrativas	635	595
Despesas com serviços de terceiros	712	546
Despesas com viagens	172	175
Impostos e taxas	12	45
Depreciação e amortização	184	186
Despesas com treinamentos	126	81
Outras receitas	-320	-94
TOTAL – DESPESAS ADMINISTRATIVAS	3.936	4.106
RECEITAS / DESPESAS FINANCEIRAS	38.060	72.133
SUPERAVIT / DEFICIT DO EXERCÍCIO	23.643	56.897

(*) Em atendimento ao item 27, letra “c” da ITG 2002 (R1) – entidade sem finalidade de lucros –, a Fundação apresenta apenas em nota explicativa a relação dos tributos objetos da renúncia fiscal, sem ser mais necessária a mensuração dessa renúncia na demonstração de resultados.

COINVESTIMENTO 2016

Com o aporte e apoio de nossos parceiros, pudemos avançar nas ações em favor da primeira infância, reforçando a certeza de que, juntos, podemos muito mais.

- Aportes de parceiros
(doações ou patrocínios recebidos)
- Contrapartidas*
(recursos ou ações realizadas por parceiros diretamente aos projetos)

(em milhares de reais)



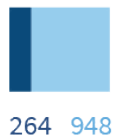
CONHECIMENTO APLICADO



COMUNICAÇÃO



EDUCAÇÃO INFANTIL



ESTRATÉGIA E OPERAÇÕES



PARCEIROS DA CAUSA



PREFEITURAS

Arapiraca, Álvares Florence, Américo de Campos, Apiaí, Araraquara, Barra do Chapéu, Campinas, Caraguatatuba, Cardoso, Cosmorama, Descalvado, Dourado, Floreal, Gastão Vidigal, General Salgado, Ibaté, Ilhabela, Itaoca, Itapirapuã Paulista, Itapeva, Jundiá, Macaúbal, Magda, Monções, Nhandeara, Parisi, Pontes Gestal, Porto Ferreira, Ribeira, Ribeirão Bonito, Riolândia, São Carlos, São Sebastião, Sebastianópolis do Sul, Sorocaba, Ubatuba, Valentim Gentil, Votuporanga.

CRÉDITOS

REDAÇÃO, EDIÇÃO e REVISÃO
Mariângela de Almeida

PROJETO GRÁFICO, DIAGRAMAÇÃO E DESENVOLVIMENTO DIGITAL
The Infographic Company

NOSSOS CANAIS



FUNDAÇÃO
MARIÁ CECÍLIA
SOUTO VIDIGAL